

**Муниципальное образование  
«Турунтаевское сельское поселение»**



**ПРОГРАММА**

**устойчивого социально-экономического развития  
до 2017 года**

## Оглавление

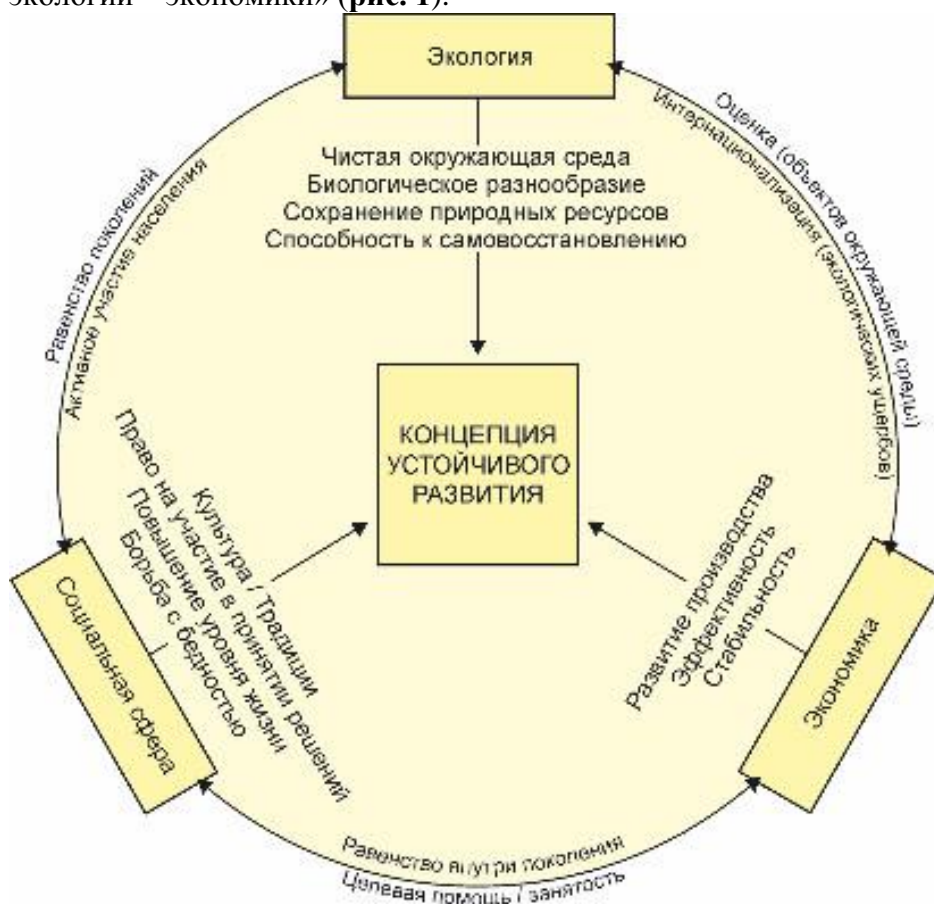
1.	Введение.....	3
2.	Паспорт Турунтаевского сельского поселения .....	6
2. 1.	Административно – территориальное деление .....	6
2. 2.	Демография .....	6
2. 3.	Экономика .....	7
2. 4.	Транспорт. ....	9
2. 5.	Коммуникационная инфраструктура.....	11
2. 6.	Социальная сфера .....	11
2. 7.	Охрана общественного порядка.....	12
2. 8.	Экологическая обстановка.....	12
2. 9.	Жилищно–коммунальное хозяйство.....	13
2. 10.	Бюджет муниципального образования .....	15
2. 11.	Муниципальное имущество.....	17
2. 12.	Органы местного самоуправления.....	18
3.	Стартовые условия и оценка исходной социально-экономической ситуации....	19
3. 1.	Анализ и оценка уровня жизни, демографический анализ поселения. ....	19
3. 2.	Анализ и оценка экономической ситуации в муниципальном образовании.....	23
3. 3.	Анализ и оценка состояния системы управления. ....	25
3. 4.	Анализ и оценка состояния системы ЖКХ.....	34
3. 5.	Анализ и оценка состояния систем здравоохранения, образования и безопасности. ....	34
3. 6.	Анализ и оценка состояния сферы культуры и спорта в поселении.....	39
3. 7.	Анализ и оценка экологической ситуации и природных ресурсов муниципального образования. ....	40
3. 8.	Анализ и оценка состояния средств коммуникации и транспорта. ....	44
3. 9.	Интегральная оценка исходной социально – экономической ситуации и предпосылок устойчивого развития муниципального образования. SWOT анализ.....	45
3. 10.	Секторы экономики, приоритетные для развития в поселении .....	50
4.	Стратегические цели и задачи развития Турунтаевского сельского поселения на период до 2017г.....	53
4. 1.	Эффективное экономическое развитие. ....	53
4. 2.	Создание комфортной среды обитания .....	55
5.	Мероприятия программы устойчивого социально-экономического развития муниципального образования "Турунтаевское сельское поселение".....	59
6.	Система мониторинга программы .....	68

# 1. Введение

Важной задачей современной аграрной политики государства является административное обеспечение устойчивого развития сельских территорий. В соответствии с планом мероприятий по реализации Концепции устойчивого развития сельских территорий Российской Федерации на период до 2020 года, утвержденной распоряжением Правительства Российской Федерации от 30 ноября 2010 г. № 2136-р, предусмотрена разработка федеральной, региональных и муниципальных программ устойчивого развития сельских территорий. Обеспечение устойчивости их развития является комплексной задачей, для решения которой необходимы координированные усилия всех заинтересованных сторон, создающих условия для жизни в сельской местности в сочетании с социально ориентированной ответственной позицией бизнеса, работающего на сельских территориях, и активным участием населения, живущего на селе.

Устойчивое развитие сельских территорий есть стабильное социально-экономическое развитие сельских территорий, увеличение объема производства сельскохозяйственной и иной продукции, повышение эффективности сельского хозяйства и перерабатывающего комплекса, достижение полной занятости сельского населения и повышение уровня его жизни, а также рациональное использование ресурсов территории.

Схематично устойчивое развитие можно представить как процесс взаимодействия трех компонентов: «населения – природы – хозяйства» или «социальной сферы – экологии – экономики» (рис. 1).



Особенность сельской местности определяется тем, что она является источником множества благ:

- продовольствия и сельскохозяйственного сырья,
- кладовой природных ресурсов, местом проживания,
- рекреационным объектом, местом ассимиляции отходов городской жизни.

Народнохозяйственные функции сельских территорий многообразны и заключаются, по меньшей мере, в следующем:

- производственная функция – удовлетворение потребностей общества в продовольствии и сырье для промышленности, продукции лесного и охотничье-промыслового хозяйства, а также продукции других отраслей и видов хозяйственной деятельности;
- социально-демографическая – воспроизводство сельского населения, обеспечение сельского хозяйства и других отраслей экономики трудовыми ресурсами;
- культурная и этническая – сохранение самобытных национальных языков и культуры, народных традиций, обычаев, обрядов, фольклора, опыта ведения хозяйства и освоения природных ресурсов, охрана памятников природы, истории и культуры, расположенных в сельской местности;
- экологическая – поддержание экологического равновесия в агробиоценозах и на территории страны, содержание заповедников, заказников, аккумуляторов загрязнений, ландшафтно- и средообразование и др.;
- рекреационная – создание условий для восстановления здоровья и отдыха городского и сельского населения;
- пространственно-коммуникационная – предоставление пространственного базиса для размещения производств и обслуживание инженерных коммуникаций (дорог, линий электропередачи, связи, водопроводов, нефте- и газопроводов);
- политическая – сельское население является более однородной, консервативной и толерантной частью общества, чем население крупных городов, потому служит опорой стабильности в обществе;
- функция социального контроля над территорией – содействие сельского населения государственным органам в обеспечении общественного порядка и безопасности в малолюдных поселениях и слабообжитых территориях, недр, земельных, водных и лесных ресурсов, флоры и фауны.

В геополитическом смысле сельская местность охватывает большую часть территории любого государства, в том числе наиболее развитых. От уровня экономического освоения, плотности населения и обустройства сельской местности в значительной степени зависят безопасность, целостность и территориальное единство государства, его потенциальные возможности противостоять территориальным посягательствам извне.

Программа устойчивого социально-экономического развития Турунтаевского сельского поселения (далее Программа), адресована прежде всего местному сообществу, создает ориентиры для всех участников процесса, открывает перспективы местной власти, жителям, представителям бизнеса и потенциальным инвесторам. По сути, речь идет о стратегическом партнерстве, о механизме поиска стратегических ориентиров и обеспечения согласованных действий по их достижению. В этом коренное отличие современной организации процесса планирования развития от перспективных планов развития прошлых лет. Такой современный подход к организации процесса стратегического планирования в состоянии сделать его важным и интересным для каждого жителя.

Программа состоит из двух основных частей:

1. Стратегия устойчивого социально-экономического развития муниципального образования «Турунтаевское сельское поселение» на период с 2013 по 2017гг. (далее Стратегия);
2. План мероприятий программы устойчивого социально-экономического развития муниципального образования «Турунтаевское сельское поселение» на период с 2013 по 2017гг. (далее План мероприятий).

Основная задача Стратегии – целеполагание. В Стратегии представлены перспективное видение Турунтаевского сельского поселения (далее ТСП) к 2017 году, стратегические цели развития, которых необходимо достигнуть, соответствующие им основные направления социально-экономического развития сельского поселения.

Основой для разработки системы целей и задач выступает анализ текущей ситуации в Турунтаевском сельском поселении. В нем подробно рассматривается общая характеристика территории, проводится оценка уровня развития экономики, социальной сферы, экологии, системы муниципального управления. Результаты анализа продемонстрируют сильные и слабые стороны территории, важнейшие возможности и

угрозы ее развитию (SWOT анализ). Завершает работу над Стратегией выработка перечня конкретных предложений по развитию сельского поселения, реализуемых в рамках государственных и муниципальных программ, инвестиционных проектов и других мероприятий при активной поддержке депутатского корпуса и местного сообщества.

Отдельный раздел Программы посвящен описанию плана мероприятий программы и приоритетных инвестиционных проектов, которые предполагается реализовать на территории сельского поселения. Описание каждого мероприятия сопровождается оценкой общей стоимости, сроков, участников и потенциальной эффективности его реализации. Важное место в ходе планирования и реализации мероприятий программы должны занять консолидированные усилия всех участников процесса в части развития собственной инфраструктуры муниципального образования «Турунтаевское сельское поселение».

Базовым принципом разработки Программы является широкое общественное участие. В рамках работы проведены серии опросов и встреч с жителями, нацеленных на выявление их текущих приоритетов и ожидаемых перспектив развития территории.

## 2. Паспорт Турунтаевского сельского поселения

(по данным на 01.01.2013 г.)

### 2.1. Административно – территориальное деление

Муниципальное образование Турунтаевское сельское поселение входит в состав Томского района, Томской области, расположено на юге Томской области.

Общая площадь территории поселения составляет 423 кв.км (4,2% от площади района), численность населения – 2235 чел. на 01.01.2013г. (3,25% от численности населения Томского района). Площадь обрабатываемых земель в поселении составляет около 7 тыс. га.

Расположено поселение на востоке Томского района в бассейне реки Яя. Турунтаевское сельское поселение граничит: на севере – с Итатским, на западе и юго-западе с Воронинским, на юге с Новорождественским сельским поселением Томского района, на востоке – с муниципальными образованиями Асиновского и Зырянского районов.

В Турунтаевское сельское поселение входит 8 сельских населенных пунктов: с. Турунтаево, д. Горьковка, с. Новоархангельское, д. Перовка, д. Подломск, д. Спасо-Яйское, д. Суетиловка, д. Халдеево.

Таблица 1 Информация о транспортной доступности населенных пунктов:

Наименование населенного пункта	Расстояние до Томска, км	Расстояние до центра поселения, км
с. Турунтаево	70	Центр
д. Халдеево	45	25
д. Подломск	60	12
д. Спасо-Яйское	80	12
д. Суетиловка	53	32
с. Новоархангельское	65	10
д. Перовка	73	6
д. Горьковка	74	18

### 2.2. Демография

Демографическая ситуация в поселении имеет отрицательную динамику. По полученным данным **численность населения** с учетом миграции ежегодно снижается. Показатель рождаемости не превышает показатель смертности. В результате убыли населения сокращается число домохозяйств.

По половому признаку преобладают женщины – 53%, по возрастному показателю население распределяется следующим образом:

61 % составляет работоспособное население;

18 % - приходится на людей моложе трудоспособного возраста

21% - на пожилое население.

На 1.01.2013г. численность населения Турунтаевского сельского поселения представлена в Табл. 2.

Таблица 2 Численность населения (на 01.01. 2013г.):

	2005 г.	2006 г.	2007 г.	2008 г.	2009 г.	2010 г.	2011 г.	2012 г.
Турунтаевское сельское поселение	2864	2831	2775	2749	2740	2739	2271	2235
1 с.Турунтаево	1212	1187	1171	1165	1160	1155	1010	994
2 с.Новоархангельское	459	456	428	422	424	433	350	353
3 д.Спасо-Яйское	274	269	261	260	255	248	211	216
4 д.Подломск	304	309	324	324	320	329	254	246
5 д.Перовка	240	234	225	223	228	224	135	131
6 д.Горьковка	17	14	12	13	14	14	11	10
7 д.Халдеево	332	340	331	321	315	313	295	284
8 д.Суетиловка	26	22	23	21	24	23	5	1

### 2.3. Экономика

Основу экономики поселения составляет сельскохозяйственное производство, включающее сельскохозяйственные предприятия и сектор личных подсобных хозяйств. Собственная институциональная составляющая экономики поселения включает также административные и социальные бюджетные организации, предприятия жилищно-коммунального хозяйства, индивидуальных предпринимателей (в основном в сфере торговли).

Таблица 3 Список предприятий на территории поселения:

№ п/п	Наименование организации	Адрес организации
1	ИП «Голумбевский Анатолий Викторович», магазин	д. Спасо-Яйское, ул. Сибирская, 28
2	ИП «Голумбевский В.А.. Халдеевский магазин	д. Халдеево, ул. Иркутская, 29
3	Магазин	д. Халдеево, ул. Иркутская, 84-а
4	ИП «Сушкова Евгения Васильевна», магазин	д. Подломск, ул. Молодежная, 9
5	ООО «Сергеевский карьер»	с. Турунтаево, ул. Школьная, 4
6	ООО «ТрансОйл С» автозаправка	д. Халдеево, ул. Иркутская, 84 а
7	ООО «Перовское»	д. Перовка, ул. Лесная, 2-а
8	ИП «Барина», магазин «Барс» магазин «Марианна»	с. Турунтаево, ул. Школьная, 2
9	ИП «Сергун Раиса Трофимовна», Магазин «Эрик»	с. Турунтаево, ул. Новая, 6 а
10	ИП «Гладырь Людмила Викторовна», магазин	с. Турунтаево ул. Новая, 1
11	ИП «Каширо Оксана Геннадьевна» Магазин «Престиж»	с. Турунтаево ул. Гагарина, 3
12	ЧП «Емельянова Лариса Александровна», Магазин «Солнышко»	д. Перовка, ул. Мира, 44
13	ЧП «Щукина Е.Н.», магазин «Елена»	с. Новоархангельское, ул. Советская, 14
14	ЧП «Щукина Е.Н.», магазин «Стоп»	с. Новоархангельское, ул. Советская, 51
15	Частная пилорама «Кавтарашвили Жанна Викторовна»	с. Новоархангельское, ул. Советская, 38
16	Частная пилорама «Бельдий Василий Дмитриевич»	с. Новоархангельское, ул. Строительная, 1 в
17	ООО «Томгазойл» автозаправка	Юр. Адрес г.Томск, Иркутский тракт, д. 186, кв. 12
18	ООО «Спас»	д. Спасо-Яйское Юр. Адрес: д. Воронино, ул. Центральная, 5 7
19	ИП «Голумбевская Татьяна Семеновна», магазин	д. Спасо-Яйское, ул. Сибирская,
20	Турунтаевское потребительское общество	Юр. Адрес: с. Турунтаево, ул.Октябрьская я, 1 Факт: с. Турунтаево, Гагарина,5
21	ИП «Тимашов Дмитрий Сергеевич пекарня	Юр.адрес: пр.Комсомольски й,36 факт. с.Турунтаево, ул.Гагарина,5
22	ИП Романова ИринаАлексеевна магазины	Юр. адрес: г. Томск, ул. Фрунзе 120а кв.325факт: с. Турунатаево, ул. Гагарина,5
23	ЗАО"Газпромнефть- Кузбасс" АЗС №107	
24	Сетевой участок с. Турунтаево	с. Турунтаево

25	Томский почтамт - ОСП УФПС Томской области филиал ФГУП «Почта России»	с. Турунтаево, ул. Школьная,8
26	ООО «Восточная Водяная компания»	Юр. Адрес: г. Том мск, ул. Нечевского, 20а Факт.: с. Турунтаево ул Школьная
27	ООО «Восточная тепловая компания»	
28	ООО «Сибирская консалтинговая компания»	
29	МБОУ«Турунтаевск ая СОШ» Томского района	с. Турунтаево, ул. Школьная, 22
30	МБОУ «Новоархангельская СОШ» Томского района	с. Новоархангельское ул. Строительная, 8
31	МОУ «Халдеевская ООШ» Томского района	д. Халдеево, ул. Лесная, 1 а
32	МБУЗ «Светленская районная больница №1» Турунтаевское отделение	Отделение: с. Турунта-ево, ул. ю Школьная,22-
33	Администрация Турунтаевского сельского поселения	с. Турунтаево, ул. Школьная, 4 факт.ул. у* Школьная,22- здание больницы, аренда
34	МБУ«СДК с. Турунтаево»	с. Турунтаево, ул. Новая, 2 а, факт.:с. Турунтаево, ул. ю Школьная,22
35	МБУ «ДК с. Новоархангельское»	с. Новоархангельское ул. оветская, 55
36	Подломский ФАП	Д. Подломск, Ул.
37	Перовский ФАП	Д. Перовка, ул. Лесная
38	Спасояский ФАП	Д. Спасо- Яйское, ул. Сибирская
39	Халдеевский ФАП	Д. Халдеево

В крупнотоварном производстве действуют 2 сельскохозяйственных предприятия – ООО «Спас» (д.Спасо-Яйское) и ООО «Перовское» (д.Перовка).

ООО «Спас» занимается разведением крупного рогатого скота, поголовье КРС – порядка 850 голов, возделыванием зерновых и кормовых культур. Перерабатывающая база хозяйства расположена в д.Воронино в соседнем поселении, предприятие постоянно наращивает объемы производства молока.

ООО «Перовское» - специализируется на растениеводстве.

Численность занятых в экономике на территории поселения составляет порядка 400 чел., включая занятых по найму у индивидуальных предпринимателей.

Основная доля рабочих мест сосредоточена в бюджетных организациях - 43%.

В условиях сравнительной удаленности от г.Томска – в поселении незначительный объем трудовой маятниковой миграции.

Важную роль для населения играет самозанятость в сельском хозяйстве, обеспечивающаяся личными подсобными хозяйствами и крестьянскими фермерскими хозяйствами, которые определяют его основной доход. Структура хозяйств представлена в Табл.4.

Таблица 4 Информация по развитию малых форм хозяйствования в Турунтаевском сельском поселении на 31 декабря 2012г.

Показатели	Дата	
	01,01,12	01,01,13
1. Количество подворий	1121	1106
Количество КФХ	2	5
ИП	2	
в т. ч животноводческие КФХ	1	5
2. Количество ЛПХ (содержащие какой либо скот)	315	330
из них ЛПХ содержащие КРС	179	181



в том числе ЛПХ содержащие коров	160	172
3. поголовье КРС, всего голов	1294	1338
- сельхозпредприятия	836	891
- МФХ всего	458	447
в т. ч. ЛПХ	458	420
КФХ	0	27
ИП		
4. поголовье коров, всего голов	730	730
- сельхозпредприятия	500	500
- МФХ всего	230	230
в том числе в ЛПХ	230	215
КФХ		15
ИП		
5. Количество ЛПХ с поголовьем коров	160	172
1 голова	136	143
2 головы	21	23
3 головы	1	3
4 головы		1
5 голов	1	
от 6 до 10 голов	1	2
от 11 до 15 голов		
более 15 голов		
6. Привлечено МФХ кредитов, тыс руб	1283	1087
в т.ч. На развитие ЛПХ	1283	1087
на развитие КФХ		
7. Получено ЛПХ господдержки, тыс руб из бюджетов всего	146,135	269,3
из них на поение коров	139,835	71
на искусств осеменение	6,3	6,3
на тех оснащение		192
Поголовье КРС всего на 01.10.12 в ЛПХ		582
в т.ч. Коров		229
разница по КРС		-162
Разница по коровам		-14

#### 2.4. Транспорт.

Внешние и внутрипоселковые транспортные связи осуществляются автомобильным транспортом. На территории поселения имеются автодороги регионального и местного значения, обеспечивающие транзитные передвижения и подъезды к населенным пунктам поселения.

Таблица 5 Характеристика автодорог регионального и местного (муниципального) значения:

№	Наименование дороги	Категория	Протяженность в пределах МО (км)	Покрытие проезжей части (км)		
				а/бетон	гравий.	грунт.
Автодороги регионального значения						
	Томск-Мариинск	III	32	32		
	Турунтаево-Перовка-Новоархангельское	IV	11	5	6	
	Камаевка-Асино-Первомайское	III	12	12		

	ИТОГО:		55	49	6	
Автодороги местного значения						
№	Наименование дороги	Протяженность (км)	Покрытие проезжей части (км)			
			а/бетон	гравий.	грунт.	
Автодороги муниципального района						
	Подъезд от а/д Томск-Мариинск к д. Суетиловка	6		6		
	Перовка-Горьковка	2				2
	Подъезд от а/д Томск-Мариинск к с. Спасояйское (Турунтаево-Спасояйское)	10				10
	ИТОГО:	18		6		12
Внутрипоселковые улицы и дороги						
	Подломск	4,6	4,0			0,6
	Холдеево	3,2	2,5			0,7
	с. Турунтаево	12,8	1,9			10,9
	Спасо-Яйское	2,4	-			2,4
	Новоархангельское	4,1	0,7			3,4
	Перовка	3,3	2,1			1,2
	Горьковка	0,7	-			0,7
	Суетиловка	1,5	-			1,5
	ИТОГО:	32,6	11,2			21,4

Протяженность автодорог общего пользования регионального и местного значения составляет 73 км, в том числе с твердым покрытием в пределах МО составляет 61 км или 83% от протяженности общей сети.

Протяженность внутрипоселковых улиц и дорог составляет 32,6 км, в том числе, с твердым покрытием 11,2 км.

Значительная доля внутрипоселковых улиц и дорог – грунтовые. Доля улиц и дорог без твердого покрытия составляет 66% от общей сети.

Пассажирские автобусные перевозки осуществляются автотранспортными предприятиями г. Томска.

По территории Турунтаевского поселения проходит ряд междугородных автобусных маршрутов, связывающих Томск с населенными пунктами Томского района и области.

Таблица 6 Транспортная доступности населенных пунктов:

Наименование населенного пункта	Вид транспортного сообщения	Маршрут (с указанием всех населенных пунктов по маршруту)	Периодичность выполнения рейсов
с. Турунтаево	Автобус (624, 502, 505)	Томск - АНЖЕРО-СУДЖЕНСК (Подломск, Турунтаево)	Ежедневно
д. Халдеево	Автобус (515, 505)	Томск - Асино (Халдеево, Новоархангельское)	Ежедневно
д. Подломск	Автобус (624, 502, 505)	Томск - АНЖЕРО-СУДЖЕНСК (Подломск, Турунтаево)	Ежедневно

д. Спасо-Яйское	Автобус (502)	Томск - Спасо-Яйское (Подломск, Турунтаево, Перовка)	Еженедельно пт, вс.
д. Суетиловка	нет		
с. Новоархангельское	Автобус (515)	Томск - Асино (Халдеево, Новоархангельское)	Ежедневно
д. Перовка	Автобус (502)	Томск - Спасо-Яйское (Подломск, Турунтаево, Перовка)	
д. Горьковка	нет		

Таблица 7 Характеристика автобусных маршрутов:

№ маршрута	Наименование маршрута	Протяженность (км)	К-во рейсов
	Междугородные		
502	Томск - Спасо-Яйское	98	1
	Транзитные маршруты		
505	Томск – Новорождественское - Романовское	134	2
506	Томск - Зырянское	131	3
515	Томск - Асино	118	3
516	Томск - Первомайское	129	2
517	Томск - Тегульдэт	267	3

## 2. 5. Коммуникационная инфраструктура

Практически во всех населенных пунктах есть точка подключения к линии Ростелеком. Наиболее полно охвачены наземными сетями Ростелеком с.Турунтаево и с. Новоархангельское. На территории сельского поселения присутствует мобильная связь Билайн, МТС, Мегафон.

## 2. 6. Социальная сфера

На территории Турунтаевского сельского поселения расположены следующие объекты социальной инфраструктуры:

Таблица 8

Наименование	Школы	Д/Сады	ФАПЫ	Аптеки	Клубы	Библиотеки
Турунтаево	137 ученика			+	+	+
Халдеево	43 учен.	13 детей	+			
Подломск			+			
Спасо-Яйское			+			+
Суетиловка						
Новоархангельское	81 учен.		+		+	+
Перовка			+			
Горьковка						

Система школьного образования представлена 3 общеобразовательными школами,

- МБОУ «Турунтаевская СОШ» Томского района
- МБОУ Новоархангельская СОШ
- МБОУ "Халдеевская ООШ"

Имеется одно дошкольное учреждение Дошкольные группы МБОУ «Халдеевская ООШ».

Таблица 9 Численность педагогов по категориям:

Наименование учреждения	Состав педагогов, по данным на 01.01.2012 г			
	Всего	Высшей категории	1 категории	2 категории
МБОУ «Турунтаевская СОШ» Томского района	17	1	6	6
МБОУ Новоархангельская СОШ	13			
МБОУ "Халдеевская ООШ"	8			
Дошкольные группы МБОУ «Халдеевская ООШ»	1			

Учреждения культуры поселения представлены двумя организациями:

- МБУ «Сельский дом культуры с. Турунтаево» (находится в помещении Администрации);
  - МБУ «Дом культуры с. Новоархангельское» (существует свое собственное здание).
- Так же существует 3 библиотеки (в с. Турунтаево, с. Спасояйское, с. Новоархангельское), являющиеся филиалами данных МБУ.

Система здравоохранения представлена следующими лечебными учреждениями: 5 ФАП, 1 отделение МУЗ Светленское РБ №1. В сфере медобслуживания трудится 3 врача и 20 среднего медицинского персонала.

Таблица 10

Отделение МУЗ «Светленская РБ № 1»	с. Турунтаево, ул. Школьная 10	77 посещений в смену Койки отделения сестринского ухода – 10
ФАП	д. Спасо-Яйское, ул. Сибирская 33-1	30 п/с
ФАП	д. Халдеево, ул. Лесная 9/2	30 п/с
ФАП	д. Перовка Лесная 2	30 п/с
ФАП	Подломск, ул. Молодежная 1а	30 п/с
ФАП	с. Новоархангельское, ул. Советская 55	30 п/с

Прием граждан в отделение МУЗ Светленское РБ №1 осуществляется 1 раз в неделю одним специалистом, терапевт принимает 3 раза в неделю. Не работает стоматологический кабинет (есть в наличии). Хирург принимает 1 раз в месяц. Услуги неотложной скорой помощи осуществляет ОСМП с. Октябрьское круглосуточно (за исключением времени пересменки с 8.00 до 11.00).

## 2. 7. Охрана общественного порядка

На все поселение 1 участковый. В целях профилактики правонарушений в учреждениях образования поселения проводятся инструктажи педагогов по организации перевозок учащихся, в том числе на общественном транспорте, и по организации сопровождений пешеходных групп детей. Проходят периодические рейды патрулей ГИБДД.

## 2. 8. Экологическая обстановка

В связи с тем, что предприятия и организации, работающие на территории поселения не производят вредных выбросов и их деятельность соответствует нормам и

санитарным требованиям, экологическая обстановка в поселении является благоприятной для проживания населения. Тем не менее, существует ряд проблем, требующих решения, прежде всего проблема несанкционированных свалок ТБО.

## 2.9. Жилищно-коммунальное хозяйство

Общая площадь жилищного фонда МО «Турунтаевского сельское поселение» составляет порядка 38,5 тыс.м<sup>2</sup>. В соответствии с этим жилищная обеспеченность населения поселения – 18 м<sup>2</sup>/чел, что ниже среднего по району показателя.

Основной тип застройки в поселении - индивидуальные жилые дома.

Таблица 11 Коммунальная сфера

Показатели	Ед. измерения	2012
Количество негазифицированных населенных пунктов	единица	8
Число источников теплоснабжения	единица	3
Число источников теплоснабжения мощностью до 3 Гкал/ч, единица	единица	3
Протяженность тепловых и паровых сетей в двухтрубном исчислении (до 2008 г. - км)	метр	773
Протяженность тепловых и паровых сетей в двухтрубном исчислении, нуждающихся в замене (до 2008 г. - км)	метр	100
Одинокое протяжение уличной водопроводной сети (до 2008 г. - км)	метр	29600
Одинокое протяжение уличной водопроводной сети, нуждающейся в замене (до 2008 г. - км)	метр	8800
Одинокое протяжение уличной водопроводной сети, которая заменена и отремонтирована за отчетный	метр	400
Общая площадь жилых помещений	тысяча квадратных метров	46.9

Электроснабжение Турунтаевского сельского поселения осуществляется от Томской энергосистемы.

Таблица 12 На территории Турунтаевского сельского поселения располагаются:

№ пп	Наименование электроподстанции	Номинальные напряжения, кВ	Мощность установленных трансформаторов, МВА		Тип трансформатора
			общая	единичная	
	Турунтаево	110/35/10	45	25,0 20,0	ТДТН-25 000/110/35/10 ТДТНГ-20 000/110/35/10
	Н.-Архангельская	35/10	13,2	3,2 10,0	ТМ-3 200/35/10 ТДНС-10 000/35/10

Общий износ электросетей составляет – 80%. Проблемой является также износ энергооборудования трансформаторных подстанций, требующего реконструкции, либо замены – для выработавшего свой срок службы.

Максимальная электрическая нагрузка сельского поселения составляет около 5 МВт.

Источниками теплоснабжения на территории Турунтаевского сельского поселения являются 2 котельные (с. Турунтаево, с. Новоархангельское), которые работают на угле.

От котельных снабжается бюджетная, социальная сфера (школы, больница, дом культуры, администрация поселения). Детский сад в с. Турунтаево отапливается при помощи теплового насоса, запущенного в этом году.

Протяженность теплосетей поселения составляет – 800 м.п. Износ теплосетей достигает 60-80 %. Отопление частного сектора и других зданий и сооружений – печное, преимущественно дровами.

Водоснабжение населенных пунктов базируется на использовании подземных источников. Все скважины, расположенные на территории Турунтаевского сельского поселения работают на неутвержденных запасах. Водоснабжение с.Турунтаево д.Подломск, д. Халдеево, с. Новоархангельское, д.Перовка, осуществляется из водоразборных колонок, водоснабжение д.Суегиловка, д.Горьковка, д.Спасо-Яйское децентрализованное. Протяженность водопроводных линий в поселении составляет 31,38 км.

Централизованная система водоотведения в Турунтаевском сельском поселении отсутствует. Водоотведение населенных пунктов поселения осуществляется на выгреб с последующей вывозкой на сельские свалки, расположенные возле населенных пунктов. В поселении так же отсутствует централизованная система горячего водоснабжения.



Субвенции	153,4	1,8%	162,0	1,7%	105,6%	157,8	1,4%	97,4%
Иные межбюджетные трансферты	3241,8	38,9%	3 930,5	41,2%	121,2%	5 731,2	49,3%	145,8%
<b>Итого доходов</b>	<b>8 339,2</b>	<b>100,0%</b>	<b>9 549,4</b>	<b>100,0%</b>	<b>114,5%</b>	<b>11 621,7</b>	<b>100,0%</b>	<b>121,7%</b>
<b>РАСХОДЫ</b>								
Общегосударственные вопросы	2 497,7	30,4%	3 027,3	32,8%	121,2%	3 459,4	28,4%	114,3%
Национальная оборона	153,4	1,9%	162,0	1,8%	105,6%	157,8	1,3%	97,4%
Национальная безопасность и правоохранительная деятельность	161,4		249,7	2,7%		110,0	0,9%	44,1%
Жилищно - коммунальное хозяйство	1110,7	13,5%	1 200,2	13,0%	108,1%	3 961,8	32,5%	330,1%
Образование								
Культура	3156,5	38,4%	3 102,4	33,7%	98,3%	3 373,3	27,6%	108,7%
Здравоохранение								
Социальная политика	64,0		986,0			762,0	6,2%	
Физическая культура и спорт	242,3	3,0%	288,8		119,2%	248,4	2,0%	
Иные межбюджетные трансферты	826,0	10,1%	201,5			129,0	1,1%	
<b>Итого расходов</b>	<b>8212,0</b>	<b>100,0%</b>	<b>9217,9</b>	<b>100,0%</b>	<b>112,2%</b>	<b>12201,7</b>	<b>100,0%</b>	<b>132,4%</b>
Дефицит (профицит)	127,2		331,5			-580,0		



Общий объем налоговых доходов за период с 2011 по 2013 год увеличился в 1,8 раза, в том числе земельный налог в 4 раза, налог на имущество в 5,5 раза. В суммарном выражении рост составил 588,3 т.р.

Несмотря на положительную динамику поступления налоговых доходов, произошло снижение НДСЛ на 4%. И это на фоне увеличения заработной платы работников бюджетной сферы. Для выяснения причины снижения, необходимо провести анализ среди плательщиков указанного налога.

Прослеживается снижение неналоговых доходов за этот же период (-12,7%). Снижение платежей за аренду земельных участков и наём жилых помещений связано отчасти с приватизацией указанного имущества (как следствие должно быть увеличение земельного налога и налога на имущество). В этом направлении необходимо также провести анализ платежей (на наличие кредиторской задолженности). Провести инвентаризацию имущества и земельных участков на предмет выявления бесхозного имущества, его последующего оформления и дальнейшей приватизации. Это необходимая мера для увеличения доходной части бюджета, поскольку в настоящий момент данная статья доходов «не работает».

Структура расходной части бюджета типична для многих поселений. Основную долю расходов составляют общегосударственные расходы, расходы на жилищно-коммунальное хозяйство и культуру практически в равном процентном соотношении. Следует отметить, что предоставление иных межбюджетных трансфертов на передачу бюджетных полномочий снизилось с 826 т.р. в 2011 году до 129 т.р. в 2013 году. Как отрицательный момент – отсутствие расходов по КФСР 0412 «Национальная экономика». На данной классификации отражаются расходы на межевание земельных участков с целью оформления их в собственность для передачи в аренду или продажи.

## **2. 11. Муниципальное имущество**

Последние данные о стоимости муниципального имущества Администрации Турунтаевского сельского поселения датируются 15 февраля 2006г. По данным Передаточного акта, составленного между Администрацией Томского района и Администрацией Турунтаевского сельского поселения, стоимость имущества, переданного Турунтаевскому сельскому поселению составляет:

- Балансовая стоимость – 23 525 469,00 руб.
- Остаточная стоимость - 6 048 952,00 руб.

Структура имущества следующая:

- Жилые дома – 95 шт.
- Автодороги в поселении – 23,2 км.
- Мосты – 3 шт.
- Водяные скважины – 3 шт.
- Башня Ражневского – 4 шт.
- Котельные угольные – 4 шт.
- Орг. Техника – 10 ед.
- Авто транспорт – 13 ед.

Основная часть муниципального имущества (жилые дома) находятся в аварийном состоянии. Около 60% из них являются не жилыми. Процент износа инженерной инфраструктуры составляет около 80%.

Экспертами предлагается проведение всесторонней инвентаризации муниципального имущества, со списанием изношенных и утраченных активов, с одновременной постановкой на баланс поселения вновь выявленных ресурсов, и последующей передачей перспективных с точки зрения развития территории активов в создаваемое Администрацией поселения Муниципальное предприятие (Учреждение).

**2. 12. Органы местного самоуправления**

Таблица 14 Состав органов местного самоуправления

Местные администрации (исполнительно-распорядительные органы муниципальных образований) - всего	человек	10
Органы местного самоуправления и избирательные комиссии муниципальных образований - всего	человек	4
Местные администрации (исполнительно-распорядительные органы муниципальных образований) - всего	человек	4

### 3. Стартовые условия и оценка исходной социально-экономической ситуации

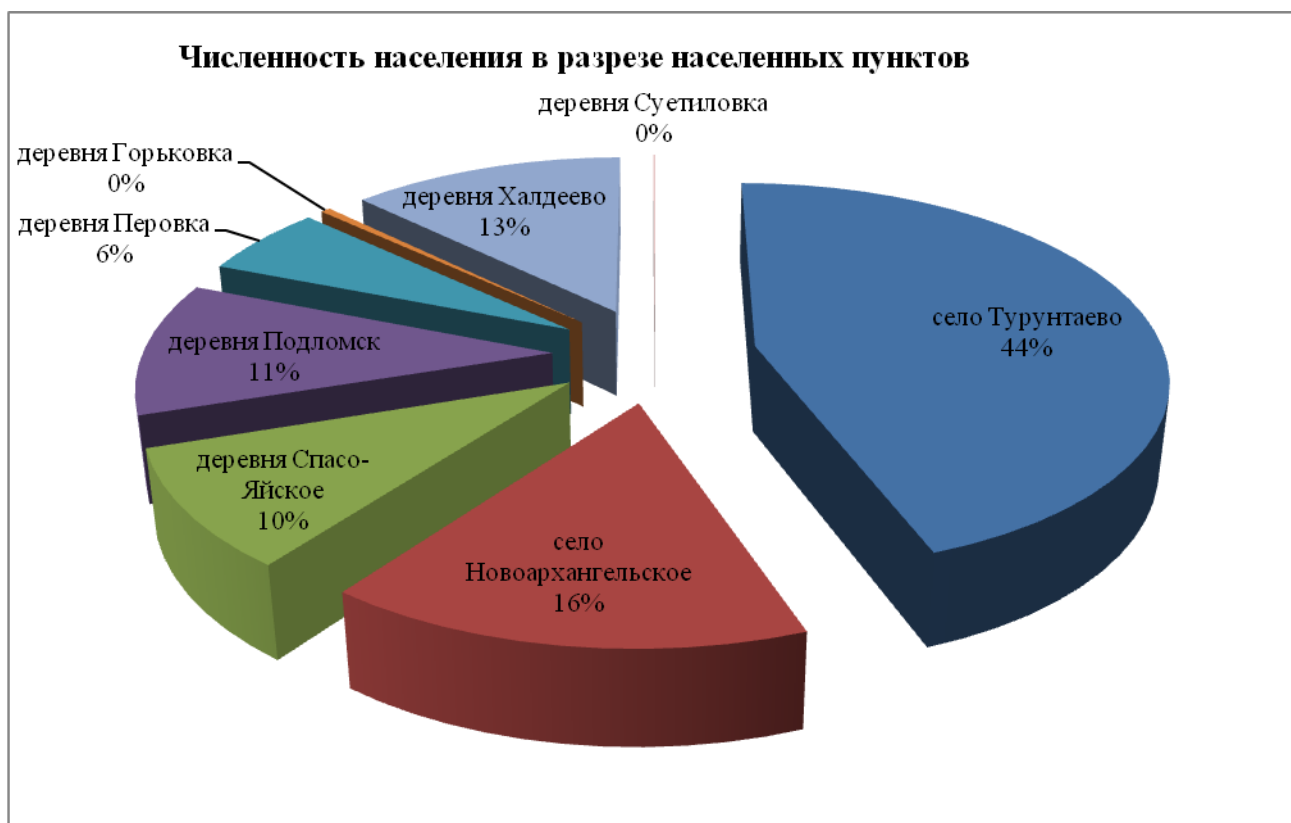
#### 3.1. Анализ и оценка уровня жизни, демографический анализ поселения.

В Турунтаевское сельское поселение входит 8 сельских населенных пунктов: с. Турунтаево, д. Горьковка, с. Новоархангельское, д. Перовка, д. Подломск, д. Спасо-Яйское, д. Суетиловка, д. Халдеево.

Административный центр поселения - с. Турунтаево, здесь сконцентрирован основной демографический потенциал поселения. Также наиболее значимые по числу населения пункты - с. Новоархангельское, д. Подломск, д. Халдеево.

Турунтаевское поселение расположено в сельскохозяйственном секторе Томской агломерации. Относительно наиболее плотно заселенного ядра Томской агломерации Турунтаевское сельское поселение расположено сравнительно периферийно. Этот факт, отражается на занятости населения, большая часть которого связана с сельским хозяйством.

По данным на 01.01.2013г. численность населения МО «Турунтаевское сельское поселение» составляет 2 235 чел. Распределение зарегистрированных жителей по населенным пунктам представлена на Рис 2.



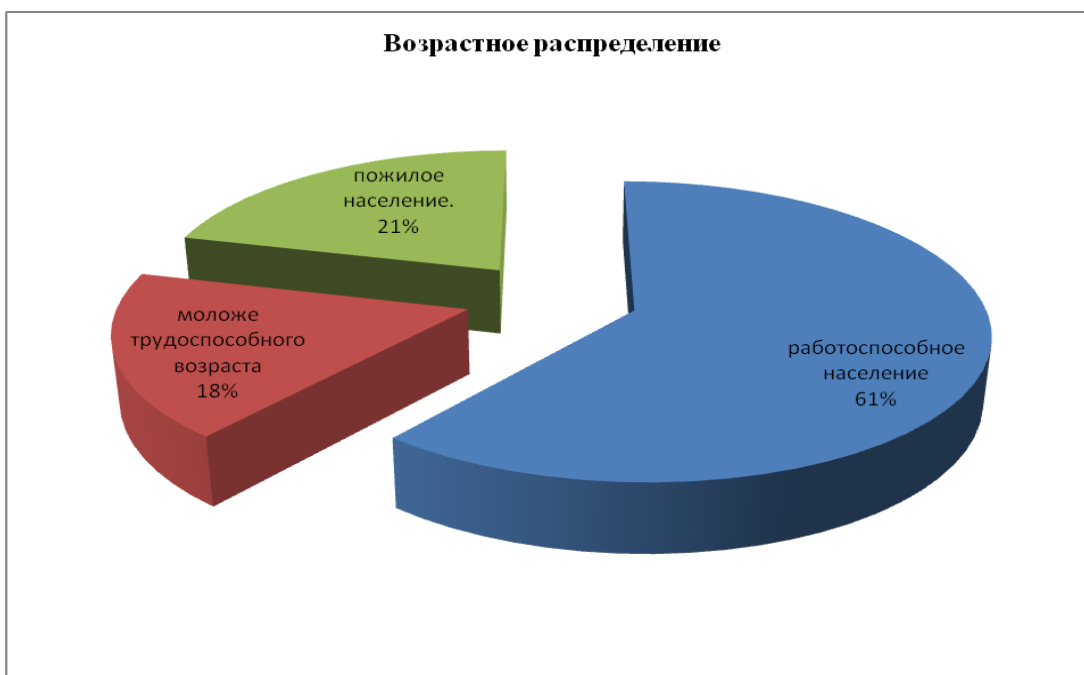
**Рис.2** Распределение зарегистрированных жителей по населенным пунктам

Динамика численности населения отрицательная, что представлено на рис 3. Численность населения понижается за счет миграции и естественной убыли.



**Рис.3** Динамика изменения численности населения за период 2005 - 2012

Возрастное распределение жителей МО отражено на рис 4.



**Рис.4** Градация населения по возрасту

Однако в 2011г. темпы снижения значительно уменьшились, это объясняется тем, что в поселении происходят позитивные изменения, в связи с приходом нового Главы Администрации и его команды, которых поддерживает значительная часть населения, и связывает с ним надежды на улучшение качества жизни и рост экономики поселения, что подтверждается данными опроса населения (Рис.5)



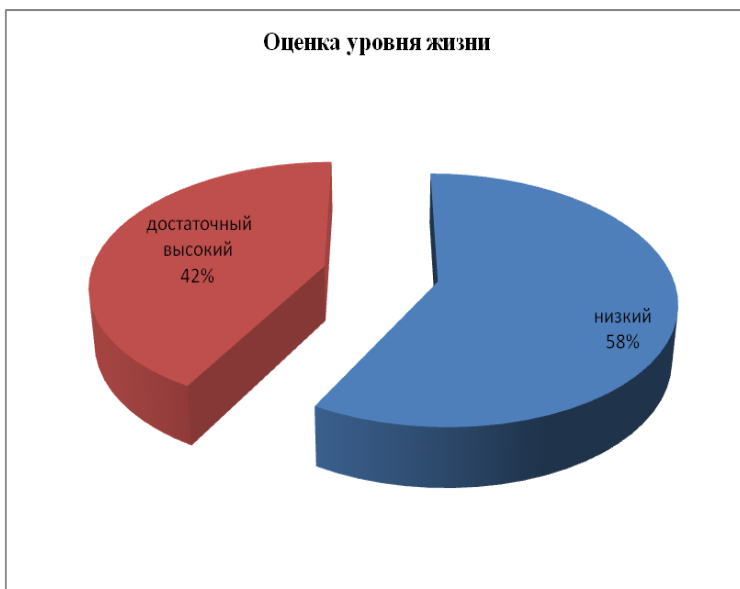
**Рис.5** Результаты опроса «Представление жителей Турунтаевского сельского поселения о перспективах социально-экономического развития территории»

Уровень жизни населения характеризуется, прежде всего, уровнем его доходов и соотношением среднедушевых доходов и прожиточного минимума населения. После резкого падения реальных денежных доходов населения в 1998 году, восстановление происходило за счет роста размера заработной платы, пенсии и своевременной ее выплаты, увеличения объемов социальных трансфертов, сокращения задолженности по оплате труда и вывода доходов из «тени». Одним из направлений повышения доходов сельского населения является содействие организации системы закупок продукции личного подсобного хозяйства. По результатам опроса, проведенного среди жителей поселения, более 50% объема овощей, выращенных на личных подворьях, используется для личного потребления, излишки, по адекватным ценам, население готово продавать. Что касается продукции животноводства, то молочные продукты и мясо, в основном, производятся на продажу. Продукция, произведенная в личных подсобных хозяйствах, является источником питания для 30% опрошенных респондентов, для 17% - дополнительным источником доходов. Благоприятное воздействие на экономико-демографическое положение поселения оказывает наличие региональной дороги Томск-Мариинск, которая связывает Томск с городами Кузбасса, а также региональной автодороги Томск – Асино. Это является важным аргументом для развития придорожного сервиса, что позволит создать новые рабочие места и повысить уровень доходов.

Основу экономики поселения составляет сельскохозяйственное производство, включающее сельскохозяйственные предприятия и личные подсобные хозяйства.

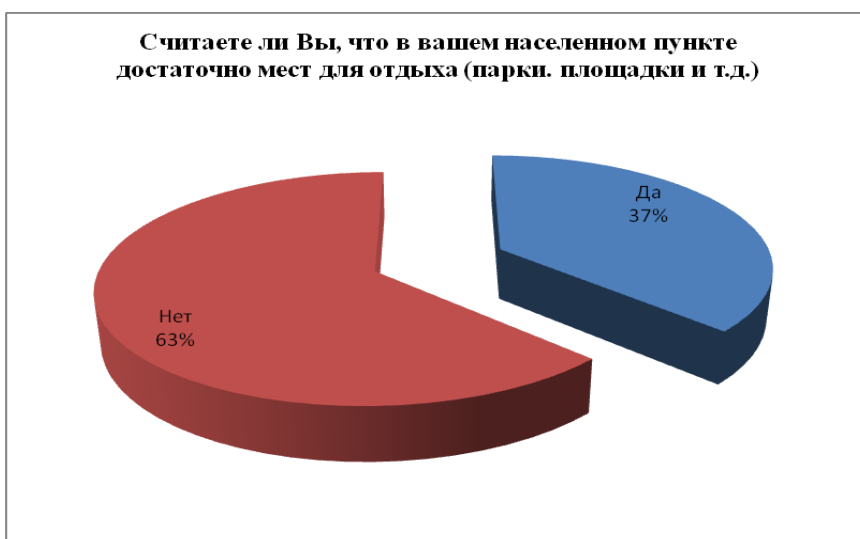
Важную роль для населения играет самозанятость в сельском хозяйстве, обеспечиваемая личными подсобными хозяйствами, которые определяют его основной доход.

По итогам соцопроса, проведенного на территории поселения в июле 2013г., основная часть опрошенных определила уровень жизни в поселении как низкий (Рис.6 )



**Рис.6** Результаты опроса «Представление жителей Турунтаевского сельского поселения о перспективах социально-экономического развития территории»

Одним из критериев такой оценки жителями стало отсутствие инфраструктуры для отдыха и проведения досуга населения (Рис.7 )



**Рис.7** Результаты опроса «Представление жителей Турунтаевского сельского поселения о перспективах социально-экономического развития территории»

Учреждения культуры поселения представлены двумя организациями:

- МБУ «Сельский дом культуры с. Турунтаево»;
- МБУ «Дом культуры с. Новоархангельское».

На территории МО действуют 3 школы, одна группа дошкольного образования, 1 детский сад находится в стадии строительства. Существуют 3 библиотеки, расположенные в школах. Тем не менее, в с. Турунтаево отсутствует помещение «Досугового центра», где могли бы заниматься клубные формирования, прежде всего для молодежи. Так же большинство опрошенных жителей отметило отсутствие спортивных и игровых площадок в населенных пунктах. Наряду с экономическим положением, эти аргументы складываются в общую картину состояния уровня жизни населения и демографической ситуации.

Основными факторами, влияющими на демографический процесс являются:

- Низкий уровень доходов населения;
- Большая разница в уровне заработной платы между отраслями, отдельными предприятиями и категориями работающих;
- Неудовлетворительное состояние условий труда на подавляющем большинстве предприятий и в организациях,

- Отсутствие системы профилактики заболеваний в сфере здравоохранения, низкий уровень заинтересованности медицинских работников в улучшении здоровья населения;
- Низкий уровень организации досуга по причине отсутствия необходимой инфраструктуры в населенных пунктах;
- Низкая транспортная доступность отдельных населенных пунктов;
- Естественная убыль населения, сложившаяся в результате превышения смертности над рождаемостью; старение населения и миграция молодого поколения в города;
- Отсутствие муниципального жилого фонда для привлечения специалистов в поселение;
- Недостаточное количество мест в детских дошкольных учреждениях

По итогам анализа основной задачей по повышению уровня жизни в Турунтаевском сельском поселении является возобновление деятельности крупного, многопрофильного агропромышленного предприятия, охватывающего все поселение с главной базой в с. Турунтаево (по примеру с-за «Победа»), которое позволит трудоустроить не менее 200 человек из числа местных жителей, с активным развитием малого бизнеса в сферах сельского хозяйства, туризма и придорожного сервиса. Так же важной задачей является улучшение качества жизни населения, за счет развития инфраструктуры для отдыха и досуга.

### **3. 2. *Анализ и оценка экономической ситуации в муниципальном образовании.***

Основу экономики поселения составляет сельскохозяйственное производство, представленное многоукладным производством, включающем сельскохозяйственные предприятия и сектор личных подсобных хозяйств.

Значительную роль в экономике играют бюджетные организации, предприятия жилищно-коммунального хозяйства.

Однако основное число хозяйствующих субъектов представлено субъектами малого и среднего предпринимательства сферы торговли и бытового обслуживания.

Важную роль для населения играет самозанятость в сельском хозяйстве, обеспечивающаяся личными подсобными хозяйствами, которые определяют его основной доход.

Турунтаевское сельское поселение обладает сравнительно богатыми ресурсами для развития сельского хозяйства. Основное производство сосредоточено в личных хозяйствах населения. В крупнотоварном производстве действуют 2 сельскохозяйственных предприятия – ООО «Спас» (д.Спасо-Яйское) и ООО «Перовское» (д.Перовка).

ООО «Спас» занимается разведением крупного рогатого скота, поголовье КРС – порядка 850 голов, возделыванием зерновых и кормовых культур. Перерабатывающая база хозяйства расположена в д.Воронино в соседнем поселении.

ООО «Перовское» - специализируется на растениеводстве. Уровень развития сектора личных подсобных хозяйств в населенных пунктах поселения различный. Наибольшее поголовье крупного рогатого скота имеется в д.Спасо-Яйсоке, Перовка, Халдеево, Новоархангельское (в 2 раза выше, чем в среднем по району).

Несмотря на сложную экономическую ситуацию, сложившуюся в последние годы, Администрация поселения ведет активную работу по привлечению инвестиций в различные сферы экономики поселения, выступает инициатором проектов для участия хозяйствующих субъектов в муниципальных, областных и федеральных целевых программах. Администрация поселения оказывает содействие в подборе, приобретении или получении в аренду земельных участков, зданий и сооружений. Кроме того, оказывает необходимое содействие в части решения с органами исполнительной власти, иными организациями вопросов, возникающих при реализации инвестиционных проектов и планирует активизировать эту деятельность.

К сожалению, по независящим от Администрации поселения причинам затормозилась реализация крупнейшего инвестиционного проекта по созданию в

Турунтаево крупного агропромышленного комплекса и его ближайшие перспективы не ясны.

Вместе с тем, благоприятными факторами, составляющими основу инвестиционного потенциала поселения являются удобное географическое расположение (относительная близость к Томску), доступ к крупным рынкам сбыта (Кемеровская область), расположение на автомобильной трассе Томск-Мариинск.

Тем не менее, основными проблемами в сфере инвестиционной деятельности остаются недостаточная известность поселения для потенциальных инвесторов, а также недостаточное количество инвестиционных предложений, инициированных органами местного самоуправления для привлечения внешних инвесторов.

Интересы Томской области на территории Томского района в стратегических и программных документах и планах развития крупных частных корпораций, а также необходимые для учета при развитии базовых сфер экономики поселения:

- развитие агропромышленного комплекса,
- развитие строительной индустрии,
- создание производств по глубокой деревопереработке,
- создание промышленно-логистического комплекса,
- развитие рекреационной зоны лечебно-профилактического профиля.

Учитывая географические и климатические условия Турунтаевского сельского поселения необходимо отметить:

- сравнительно благоприятные агроклиматические условия и традиции ведения развитого сельского хозяйства, включенного в общий агропромышленный комплекс агломерации,
- расположение в Томской агломерации – обеспечивающей рынок сбыта сельскохозяйственной продукции,
- транзитное положение на автодороге межрегионального значения;
- наличие свободных территорий для развития жилищного и промышленного строительства,
- перспективная для разработки минерально-сырьевая база по строительному сырью.

Агропромышленное производство является стратегически важной сферой деятельности на уровне Томского района и Турунтаевского сельского поселения, в том числе для обеспечения потребностей местного населения Томска в продуктах питания. Весь Томский район – территория развития агропромышленного комплекса пригородного типа. Перспективная роль данного направления может быть усилена с повышением эффективности хозяйствования, модернизацией производств, строительством новых животноводческих комплексов и семейных ферм, перерабатывающих производств, развитием системы сбыта сельскохозяйственной продукции. (Схема территориального планирования Томского муниципального района, ФГУП «РосНИПИ Урбанистики» - 2011).

Также, важное значение имеет направление переработки дикорастущего сырья, и в качестве отрасли, помогающей снизить риски неблагоприятных погодных условий может выступить развитие садоводства.

Согласно разработанной Схеме территориального планирования Томского муниципального района, с высокими объемами жилищного строительства в зоне томской агломерации связаны перспективы развития строительной индустрии, включающей в первую очередь производство стройматериалов. Перспективные направления промышленности строительных материалов – производство нерудного сырья, строительных сухих смесей, теплоизоляционных материалов и проч.

Для формирования конкурентоспособной экономики поселения, необходимо эффективное использование существующих природных ресурсов. Таким образом, стратегические перспективы развития экономики поселения должны быть направлены на:

- создание новых производственных объектов сельского хозяйства,
- развитие переработки продукции животноводства и растениеводства,
- усиление эффективности личного сектора в сельском хозяйстве, имеющего большую не только экономическую, но и социальную значимость для поселения. В том числе вовлечение хозяйств поселения, как формы семейного предпринимательства, в экономику



с развитием рыночных отношений с крупными и средними субъектами рынка, расширением механизмов сбыта сельскохозяйственной продукции, производственным обслуживанием личных подсобных хозяйств,

- увеличение количества хозяйствующих субъектов в сфере потребительского рынка, в том числе социального обслуживания, придорожного сервиса и туризма.

Важнейшее значение в развитии всех указанных направлений имеет малое и среднее предпринимательство.

В сфере малого бизнеса, где прогнозируется значительная концентрация рабочих мест необходимо развивать:

- сельское хозяйство,
- отрасли потребительского рынка,
- строительные услуги, в том числе в жилищном и дорожном хозяйстве,
- транспортную деятельность, ремонт и техническое обслуживание автотранспорта,
- производство пищевых продуктов, строительных материалов,
- заготовку и переработку дикорастущего сырья,
- придорожный сервис,
- социальные услуги, в том числе в здравоохранении, культурно-развлекательной деятельности, образовании,
- услуги жилищно-коммунального сектора,
- рекреацию и туризм, производство сувенирной продукции.

Таким образом, увеличение числа занятых в экономической сфере поселения возможно за счет развития сельскохозяйственного производства и сельхоз переработки, развития бизнеса в сфере строительства и производства строительных материалов, транспортного обслуживания, придорожного сервиса и бизнеса в социальной сфере. Рост качества жизни населения будет сопровождаться развитием сферы обслуживания – бытового обслуживания, здравоохранения, образования, культуры и спорта.

### **3.3. *Анализ и оценка состояния системы управления.***

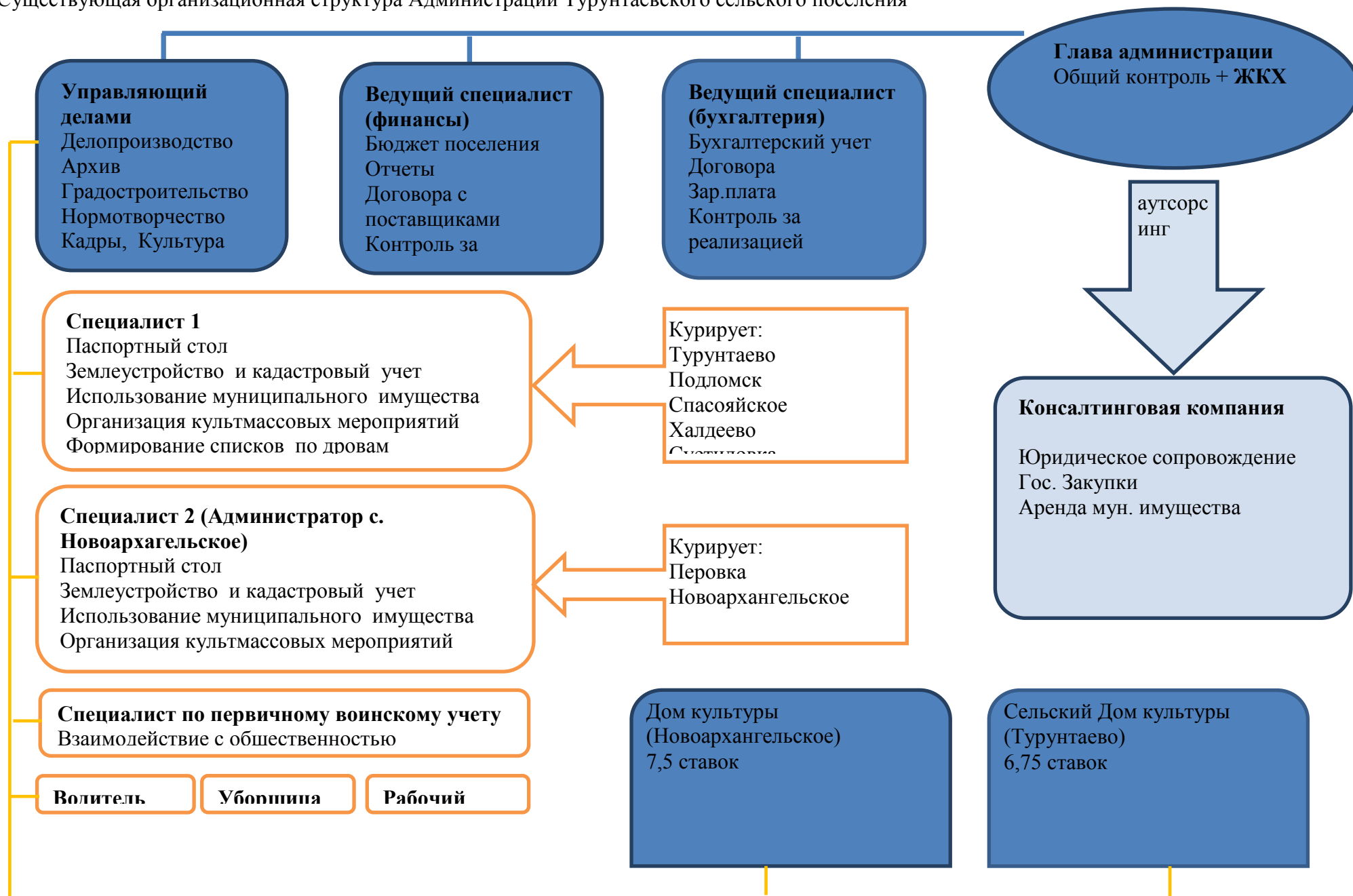
Одной из гарантий четкой и слаженной реализации Программы социально-экономического развития поселения и успешности решения задач по развитию территории является совершенствование и оптимизация органов управления поселения для достижения целей устойчивого развития.

Кроме того, по оценкам экспертов в области оптимизации управления результат от «наведения порядка» во всех сферах управления дает экономический эффект от 15 до 30 % уменьшения расходной части бюджета. Объем исполняемых полномочий оказывает влияние на структуру расходов бюджета и, собственно, структуру Администрации, формирует поле целей и задач исполнительного органа, непосредственно влияет на приоритеты муниципального развития.

Международная и отечественная практика реализации программ социально-экономического развития территорий показывает, что одним из решающих факторов успешности является оптимальная организационная структура органов управления, исключающая дублирование функции и ориентированная на достижение поставленных задач.

Действующая на сегодняшний день организационная структура Администрации Турунтаевского сельского поселения (Рис 8) была признана экспертами не соответствующей положениям Федерального закона «Об общих принципах организации местного самоуправления в Российской Федерации» № 131-ФЗ от 6 окт. 2003 г. по численности, функциональным обязанностям сотрудников и характеру организационных взаимосвязей.

**Рис.8** Существующая организационная структура Администрации Турунтаевского сельского поселения



От эффективной работы Администрации ТСП напрямую зависит отношение жителей к власти вообще и к Администрации поселения в частности.

По итогам соцопроса, проведенного на территории поселения в июле 2013г., основная часть населения (54 %) не смогли определить свое отношение к работе Администрации, это говорит о том, что жители присматриваются к новому Главе и Администрации, больше трети опрошенных жителей (37%) оценивает работу Главы поселения и Администрации поселения положительно, тем не менее, большая часть населения (42%) считает, что жизнь за последний год ухудшилась (см. Рис 9).



**Рис.9** Результаты опроса «Представление жителей Турунтаевского сельского поселения о перспективах социально-экономического развития территории»



**Рис.10** Результаты опроса «Представление жителей Турунтаевского сельского поселения о перспективах социально-экономического развития территории»

Выборы Совета поселения и Главы Администрации поселения прошли в октябре 2012 г. Срок полномочий Главы поселения и представительного органа – 5 лет.

В составе Администрации поселения 9 штатных единиц, включая водителя и уборщика служебных помещений. Из них 4 муниципальных служащих и 5 штатных единиц по техническому обеспечению деятельности.

ОСУ Турунтаевского сельского поселения – линейная функциональная двухуровневая. Основной проблемной точкой таких структур является: перегрузка управленцев верхнего уровня. Однако исторически сложилось, что муниципальные и государственные органы управления строятся именно на этой основе и для оптимального взаимодействия с ними целесообразно основу такой структуры сохранить с включением проектно-ориентированных единиц (подразделений). В ведении Администрации ТСП 26 муниципальных услуг, 8 из которых законодательно-обязательны.

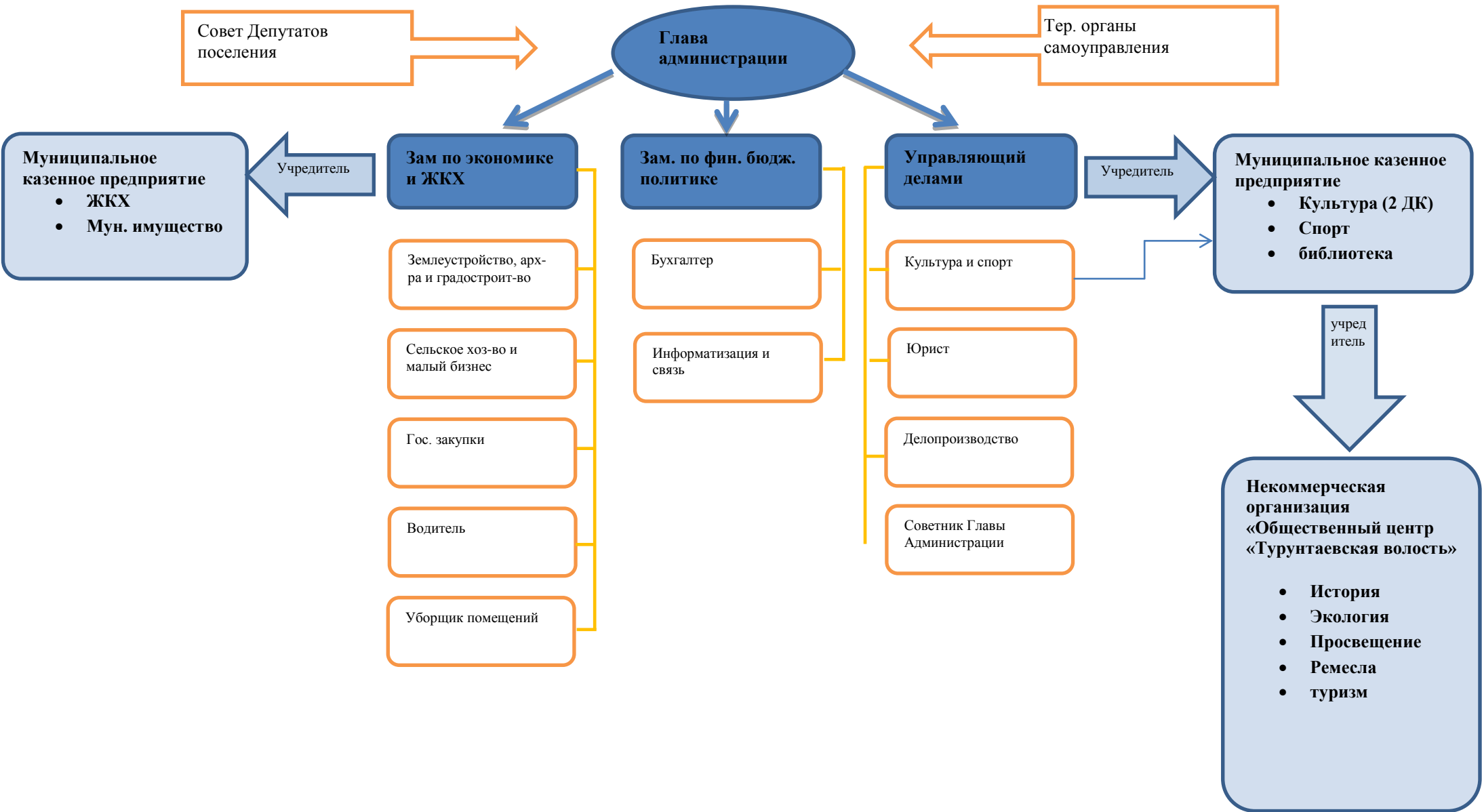
Анализ, проведенный экспертами показал, что для устойчивого развития поселения необходима модернизация организационной структуры управления. Решение этой задачи может происходить исходя из 3 вариантов развития событий:

1. Изменения в структуре Администрации ТСП могут быть произведены в рамках существующего ФОТ путем перераспределения должностных обязанностей и функций между сотрудниками административного аппарата поселения.
2. Увеличение ФОТ и расширение аппарата управления за счет использования внутренних резервов местного бюджета.
3. Инвентаризация услуг, оказываемых населению, с целью их оптимального распределения между органами местного самоуправления и специализированными организациями (на принципах аутсорсинга).

Ситуация в бюджетной сфере поселения характеризуется низким уровнем собственных доходов. Формирование доходной части практически полностью зависит от вышестоящих бюджетов и решений. Вследствие этого, вариант модернизации системы управления поселения № 3 видится разработчикам наиболее предпочтительным.

Для обеспечения высокой степени эффективности и результативности при осуществлении полномочий по решению вышеуказанных вопросов местного значения в администрации Турунтаевского сельского поселения как исполнительно–распорядительного органа, было признано целесообразным введение следующей организационной структуры (Рис 10).

Рис 11 Целесообразная организационная структура Администрации Турунтаевского сельского поселения



По сути дела, организационная структура определяет распределение ответственности и полномочий внутри Администрации.

Описание функциональных обязанностей основных должностных лиц Турунтаевского ТСП:

**1. Глава Турунтаевского сельского поселения** – высшее должностное лицо муниципального образования, наделяемое уставом Турунтаевского сельского поселения собственными полномочиями по решению вопросов местного значения. Является главой администрации Турунтаевского сельского поселения.

Профессиональные компетенции (согласно Устава поселения ст. 34)

**2. Заместитель Главы Турунтаевского сельского поселения по экономике и ЖКХ.**

Заместитель Главы Турунтаевского сельского поселения по экономике и ЖКХ является лицом, замещающим должность муниципальной службы, учреждаемую для непосредственного обеспечения исполнения полномочий лица, замещающего муниципальную должность, относится к старшей группе муниципальных должностей.

Профессиональные компетенции:

- Организация в границах поселения электро-, тепло-, и водоснабжения, водоотведения, снабжения населения топливом.
- Реализация генерального плана поселения, правил землепользования и застройки, выдача разрешений на строительство, разрешений на ввод объекта в эксплуатацию, резервирование и изъятие земельных участков в границах поселения для муниципальных нужд, осуществление земельного контроля за использованием земель поселения.
- Создание условий для развития сельского хозяйства.
- Организация освещения улиц и установка информационных указателей.
- Организация сбора и вывоза бытовых отходов и мусора.
- Организация благоустройства и озеленения территории поселения, использования, охраны, защиты, воспроизводства лесов, особо охраняемых природных территорий.
- Паспортный учет
- Эффективное пользование и распоряжение имуществом, находящимся в муниципальной собственности.
- Муниципальный заказ.
- Содействие в развитии малого предпринимательства.
- Привлечение инвестиций

**3. Заместитель Главы Турунтаевского сельского поселения по финансово-бюджетной политике**

Заместитель Главы Турунтаевского сельского поселения по финансово- бюджетной политике является лицом, замещающим должность муниципальной службы, учреждаемую для непосредственного обеспечения исполнения полномочий лица, замещающего муниципальную должность, относится к старшей группе муниципальных должностей.

Профессиональные компетенции:

- Формирование, утверждение, исполнение бюджета поселения и контроль за исполнением данного бюджета.

- Внесение изменений в бюджет на основании решений Совета поселения. Составление документов на перемещение бюджетных ассигнований в электронном виде и на бумажных носителях.
- Ежемесячное доведение лимитов бюджетных обязательств (кассовых планов).
- Ведение реестра муниципальных контрактов.
- Ведение реестра расходных обязательств.
- Размещение необходимой информации на сайте Турунтаевского сельского поселения.
- Предоставление ежеквартальных и годовых отчетов в Управление финансов.
- Подготовка подтверждающих документов в Управление финансов Администрации Томского района на финансирование расходов и проверка договоров и контрактов у юристов.
- Установление, изменение и отмена местных налогов и сборов поселения.
- Установление и исполнение расходных обязательств муниципального образования.
- Осуществление муниципальных заимствований, управление муниципальным долгом.
- Детализация объектов бюджетной классификации Российской Федерации в части, относящейся к соответствующему местному бюджету.
- Определение порядка предоставления межбюджетных трансфертов из местных бюджетов, предоставление межбюджетных трансфертов из местных бюджетов.
- Осуществляет бюджетные полномочия по установлению порядка составления, утверждения и исполнения смет доходов и расходов отдельных населенных пунктов, других территорий, не являющихся муниципальными образованиями, входящих в состав территории поселения.

#### **4. Управляющий делами Турунтаевского сельского поселения.**

Управляющий делами - является лицом, замещающим должность муниципальной службы, учреждаемую для непосредственного обеспечения исполнения полномочий лица, замещающего муниципальную должность, относится к старшей группе муниципальных должностей.

Профессиональные компетенции:

- Обеспечение правильности и своевременности формирования дел.
- Обеспечение юридической (правовой) экспертизы исходящих и внутренних документов Администрации поселения.
- Осуществление контроля исполнения документов и поручений Главы поселения, принимает оперативные меры, направленные на своевременное и качественное их выполнение.
- Формирование архивных фондов поселения, их ведение и содержание.
- Заверение копии документов, образующихся в результате деятельности Администрации поселения, Совета сельского поселения, копии документов граждан, личные подписи граждан.
- Подготовка и участие в проведении выборов.
- Подготовка и участие в проведении сходов и собраний граждан в поселении.
- Участие в профилактике терроризма и экстремизма.
- Участие в предупреждении и ликвидации последствий ЧС в границах поселения.
- Обеспечение первичных мер пожарной безопасности в границах населенных пунктов поселения.



Управление развитием конкретной территории сталкивается с недостаточной разработанностью инструментария организации мониторинга и оценки реализации Программы. В настоящее время частичный контроль за реализацией Программы развития поселения выполняется Главой поселения «в нагрузку» к прямым должностным обязанностям, что сказывается на масштабах проводимой работы. Для осуществления эффективного управления проработкой и реализацией стратегических направлений в структуру управления ТСП предлагается ввести должность – Советник Главы поселения по развитию, в функции которого входило бы отслеживание динамики изменений, аналитика, контроль за реализацией Программы развития поселения, оперативное реагирование на изменения.

Профессиональные компетенции:

- Обеспечение информацией руководителей всех уровней.
- Идентификация реальных и потенциальных проблемных ситуаций на основе данных отчетов, полученных от ответственных и уполномоченных сотрудников в результате деятельности по реализации Программы.
- Предоставление информации в стандартизированной форме, как для последующего анализа, так и для формирования отчетности всех уровней и стандартизованного оформления документов для участия в государственных и муниципальных программах, конкурсах всех уровней.
- Наблюдение за реализацией Программы в целом и в увязке с другими региональными Программами.
- Выработка проектов конкретных управленческих решений с целью корректировки отклонений фактических показателей Программы от запланированных.

Согласно предлагаемой ОСУ управления в подчинении у заместителей Главы Турунтаевского ТСП, находятся сотрудники, осуществляющие вышеперечисленные компетенции, делегированные им руководителями.

Кроме того, эксперты считают целесообразным произвести объединение двух ныне существующих МБУ в сфере культуры в одно МБУ с целью выработки единой программы действий по оказанию муниципальных услуг в сфере культуры для населения и оптимизации расходов бюджета поселения, что приведет к устранению дублирования функций.

Отдельно следует сказать о перспективах создания в поселении специализированного Муниципального предприятия (Учреждения) для оказания услуг в сфере ЖКХ и управления (распоряжения) муниципальными ресурсами. В последнее время в сфере ЖКХ существует практика передачи полномочий Администрации поселений управляющим компаниям. В подавляющем большинстве случаев УК являются субъектами предпринимательской деятельности, основной целью (согласно Устава) которых является извлечение прибыли. К сожалению, многолетняя практика деятельности по оказанию услуг ЖКХ в сельских поселениях такими УК говорит о том, что в большинстве случаев погоня за прибылью становится важнее социального аспекта данного вида деятельности. Завышенные тарифы, некачественные и не в полной мере оказанные услуги, бесконечная череда банкротств и смены УК, вот лишь малая часть проблем, лежащих на долю Администрации поселения при работе таких УК. Данная ситуация не обошла стороной и Турунтаевское сельское поселение. В связи с этим, предлагается создание Муниципального предприятия (Учреждения) для оказания услуг в сфере ЖКХ и управления (распоряжения) муниципальными ресурсами. Практика таких предприятий уже сформировалась в РФ и показывает свою эффективность и социальную ответственность. В связи с этим, в целях оптимизации расходов бюджета, оказания качественных услуг и для повышения социальной ответственности перед жителями Турунтаевского сельского поселения рекомендуется создание Муниципального

предприятия (Учреждения) для оказания услуг в сфере ЖКХ и управления (распоряжения) муниципальной собственностью и ресурсами.

По итогам анализа, экспертами определены основные проблемы и задачи по модернизации системы управления поселением:

Оргструктура управления поселением не в полной мере соответствует целям и задачам развития территории;

Необходимо создание Муниципального предприятия (Учреждения) для оказания услуг в сфере ЖКХ и управления (распоряжения) муниципальными ресурсами;

В целях выработки единой программы действий и оптимизации бюджетных расходов в сфере культуры, необходимо объединение двух МБУ в единый «Культурный комплекс Турунтаевского сельского поселения»;

Для вовлечения активных жителей поселения в общественную деятельность и для реализации гражданских инициатив необходимо создание НКО «Общественный центра «Турунтаевской волости».

#### **3. 4.        *Анализ и оценка состояния системы ЖКХ.***

Состояние системы ЖКХ Турунтаевского сельского поселения находится в критическом положении. На сегодняшний день операторами по оказанию услуг населению выступают три компании: ООО «ВВК» (водоснабжение), ООО «СКК» (техника), ООО ВТК» (отопление). Учитывая регулярную смену управляющих компаний (за последний год произошло 2 смены), большой износ сетей, прежде всего водопроводных, устаревшее оборудование (водяные скважины и насосные станции, угольные котельные), отсутствие ответственности УК за перспективное развитие, инвестиционных вложений и регулярное недофинансирование отрасли в Томском районе существует экстренная необходимость вмешательства муниципалитета в вопросы управления ЖКХ на уровне поселения. Администрация поселения активно взялась за решение этой сверхважной задачи. Формируется парк техники, реконструируется ремонтная база, формируется кадровый состав специалистов.

Экспертами проработан вариант создания на базе имущественного комплекса системы ЖКХ Турунтаевского сельского поселения Муниципального Унитарного Предприятия, основная задача которого станет концентрация усилий и ресурсов для обеспечения качественными услугами (водоснабжение, электроснабжение, отопление общественных и административных помещений, благоустройство и уличное освещение, вывоз и складирование ТБО) населения в Турунтаевском сельском поселении. Прорабатывается экономическая и организационная модель деятельности данного предприятия. Проведенный анализ деятельности в сфере ЖКХ на уровне сельских поселений настойчиво требует внедрения новых механизмов и организационных действий по выводу из глубокого кризиса данной отрасли народного хозяйства.

#### **3. 5.        *Анализ и оценка состояния систем здравоохранения, образования и безопасности.***

МО "Турунтаевское сельское порселение" в системе здравоохранения относится к Светлинскому медицинскому округу. Обслуживает данный округ МБУЗ «Светленская районная больница № 1», находящаяся в п. Светлый.



В учреждении работают 404 сотрудника (24 % - высшая категория, 17% - первая категория, 5% - вторая категория).

Отделение СМП в Октябрьском отделении МБУЗ "СРБ №1", в составе одной фельдшерской бригады.

Таблица 15 Укомплектованность медицинскими кадрами

ЛПУ	Штатные должности			Укомплектовано на 01.01.2010-2012 гг.			Процент укомплектованности		
	2010	2011	2012	2010	2011	2012	2010	2011	2012
Врачебные кадры	72,75	75,00	82,50	63,75	68,75	70,25	87,6	91,7	85,2
Средние медработники	171,50	169,50	173,25	134,25	142,50	127,50	78,3	84,1	73,6

Среди основных показателей эффективности системы организации здравоохранения Светленского медицинского округа можно отметить: Снижение заболеваемости населения на 14%, устойчивую тенденцию к снижению уровня смертности населения (на 34%), отсутствие материнской смертности, низкий уровень младенческой смертности (в 2006 и 2008 годах не зарегистрирована, в 2009 году - 1 случай), снижение на 16% уровня первичного выхода на инвалидность. Охват диспансерным осмотром населения всех возрастных групп за три года увеличился на 15%.

В Светленском медицинском округе работает программа "Снижение частоты вызовов СМП к хроническим больным". Активно проводится работа по раннему выявлению злокачественных новообразований.

Система здравоохранения на территории МО "Турунтаевское сельское поселение" представлена следующими лечебными учреждениями: Отделение МУ «Светленская РБ № 1» в с. Турунтаево, Спасо-Яйский ФАП, Халдеевский ФАП, Перовский ФАП, Подломский ФАП, Новоархангельский ФАП.

Таблица 16 Характеристики медицинских учреждений, расположенных в МО "Турунтаевское сельское поселение":

№	Наименование объекта	Месторасположение	Емкость
	Отделение МУ «Светленская РБ № 1»	с. Турунтаево, ул. Школьная 10	77 посещений в смену Койки отделения сестринского ухода – 10
	ФАП	д. Спасо-Яйское, ул. Сибирская 33-1	30 п/с
	ФАП	д. Халдеево, ул. Лесная 9/2	30 п/с
	ФАП	д. Перовка Лесная 2	30 п/с
	ФАП	Подломск, ул. Молодежная 1а	30 п/с
	ФАП	с. Новоархангельское, ул. Советская 55	30 п/с

Сеть фельшерско-акушерских пунктов (ФАП) обеспечивает доступность медицинской помощи в МО. В них можно получить первую доврачебную медицинскую помощь. Сотрудники ФАПов определяют необходимость оказания более квалифицированной помощи или проведения обследования, ведут профилактическую работу.

За последние 3 года в районе наблюдается увеличение заболеваемости детей и снижение заболеваемости взрослого населения. Основными заболеваниями являются болезни органов дыхания, нервной системы, костно-мышечной системы и соединительной ткани.

Эффективность предоставления и оказания медицинских услуг существенно снижается в условиях значительного износа основных фондов медицинских учреждений, степень которых иногда превышает 50%. Одной из проблем представляется недостаточное материально-техническое оснащение лечебных учреждений. Также отмечается проблема старения медицинских кадров и недобор медицинского персонала в учреждениях.

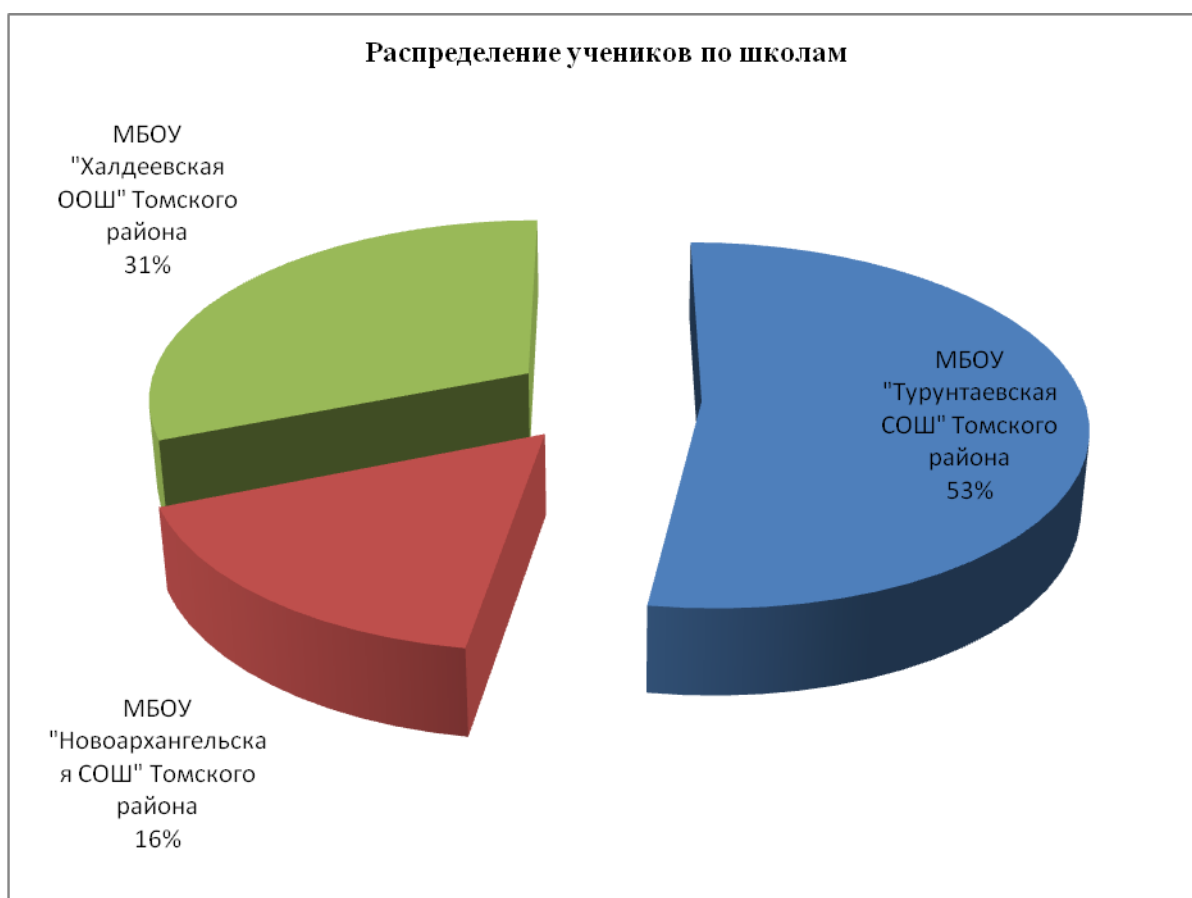
Приоритетными направлениями развития здравоохранения МО являются следующие мероприятия:

- информатизация;
- укрепление материально-технической базы;
- охрана материнства и детства (перинатология);
- кардиологическая помощь;
- онкологическая помощь;
- педиатрическая помощь;
- амбулаторно-поликлиническая помощь.

Повышение эффективности системы здравоохранения посредством устранения дисбаланса объемов медицинской помощи. Базисом для реализации указанной задачи является определение реальной потребности жителей МО в амбулаторно-поликлинической, стационарной, специализированной и скорой медицинской помощи, с последующими структурными изменениями отдельных видов медицинской помощи.

Система образования МО состоит из МБОУ "Новоархангельская СОШ" Томского района, МБОУ "Турунтаевская СОШ" Томского района, МБОУ "Халдеевская ООШ" Томского района. На базе МБОУ "Халдеевская ООШ" сформирована дошкольная группа.

Количественное распределение учащихся МО по школам отражено на рис 12.



**Рис.12** Соотношение школ по количеству учащихся

В школах работают порядка 40 педагогов, имеющих большой стаж и опыт работы. В последние годы школы получили современное оборудование и подключение к линиям связи. На базе школ расположены библиотеки. В МБОУ «Турунтаевская СОШ» Томского района реализуется профильная сетевая образовательная программа, профильного обучения, в т.ч. на основе дистанционного обучения «Интеграция общего и профессионального образования».

Несмотря на значительную работу по обеспечению доступности качественного общего образования, существуют проблемы, которые требуют решения в ближайшей перспективе:

- невысокий уровень освоения образовательного стандарта выпускниками общеобразовательных учреждений.
- недостаточный уровень интеграции общего и дополнительного образования:
- недостаточно эффективное функционирование системы воспитания, определяющей нравственные ориентиры, дающей духовную опору на подлинные жизненные ценности, формирующие гражданственность и патриотизм:
- недостаточно эффективная организация психолого-педагогического сопровождения детей, в том числе детей, имеющих различные образовательные потребности (одаренные дети, дети с ограниченными возможностями здоровья)
- недостаток специалистов по психолого-педагогическому, медико-социальному сопровождению детей (психологи, учителя-логопеды, учителя-дефектологи, социальные педагоги).
- низкий уровень развития информационно-образовательной среды в общеобразовательных учреждениях;

- недостаточный уровень использования современных информационно-коммуникационных, дистанционных образовательных технологий, возможностей сети Интернет в образовательном процессе;
- отсутствие новых специалистов - сетевых педагогов, тьюторов, технических специалистов по сопровождению процесса дистанционного обучения в системе общего образования;
- недостаточный уровень обеспечения образовательных учреждений высокоскоростным Интернетом.

Охрана правопорядка в МО "Турунтаевское сельское поселение" осуществляется участковым уполномоченным полиции. Кабинет участкового находится в с. Турунтаево.

Задачи участкового уполномоченного милиции на территории МО:

- обеспечение личной безопасности граждан и охрана общественного порядка;
- предупреждение и пресечение преступлений и административных правонарушений;
- оказание содействия сотрудникам служб криминальной милиции в исполнении возложенных на них служебных обязанностей;
- защита частной, государственной, муниципальной и иной формы собственности;
- оказание в пределах компетенции милиции помощи гражданам, должностным лицам предприятиям, организациям и общественным объединениям.

Проведенный осмотр поселков и анкетирование населения выявило отсутствие освещения улиц населенных пунктов МО (Рис. 13)



**Рис.13** Результаты опроса «Представление жителей Турунтаевского сельского поселения о перспективах социально-экономического развития территории»

Для организации пожаротушения в с. Турунтаево расположен опорный пункт Управления организации пожаротушения и проведения АСР. Данное подразделение организует работы по ликвидации пожаров и проведению аварийно-спасательных работ, на всей территории МО "Турунтаевское сельское поселение".

С целью решения вопросов по укреплению пожарной охраны на территории МО создана добровольная пожарная дружина.

Основной задачей для развития здравоохранения, образования и безопасности в МО является привлечение квалифицированных кадров, молодых специалистов и укреплением материально-технической базы.

Часть проблем носят системный характер и обусловлены общероссийскими тенденциями.

### **3. 6. *Анализ и оценка состояния сферы культуры и спорта в поселении.***

В последние годы в сферах культуры, туризма и спорта все острее ощущаются проблемы, связанные с недостаточным финансированием в предыдущие годы данных сфер, в том числе сокращением числа культурно-досуговых учреждений, спортивных секций, количества оказываемых услуг данного вида для населения, вытеснением традиционных коллективных форм отдыха и занятий физической культурой и спортом.

В этих условиях необходимы новые решения в этих сферах, поиск новых форм досуга, направленных на сохранение и возрождение местных традиций, а также на привлечение источников финансирования не только в бюджете поселения, но и за счет участия в различных программах регионального и федерального уровня. Инициирование проектов с привлечением финансирования общественных и благотворительных фондов, коммерческих организаций и частных лиц.

Данные решения, обладающие мультипликативным эффектом, могут дать импульс не только развитию сферы культуры, но и появлению новых субъектов малого и среднего бизнеса, осуществляющих деятельность в сфере изготовления сувениров, туризма, народных промыслов, сельского хозяйства, общественного питания и услуг для населения.

Главными исполнителями процесса развития этой сферы должны стать учреждения культуры и спорта, действующие на территории поселения.

На 1 января 2013 года учреждения культуры поселения представлены двумя организациями:

- МБУ «Сельский дом культуры с. Турунтаево»;
- МБУ «Дом культуры с. Новоархангельское».

Так же существует 3 библиотеки (в с. Турунтаево, с. Спасояйское, с. Новоархангельское), являющиеся филиалами данных МБУ. В составе этих организаций работает 14 человек, включая инструктора по спорту.

Основными видами деятельности учреждений являются организация и проведение культурно-массовых и спортивных мероприятий, а также приобщение жителей муниципального образования к творчеству, культурному развитию и самообразованию, любительскому искусству и ремеслам, собиранию и хранению музейных предметов, осуществление просветительской и образовательной деятельности, обеспечение библиотечного обслуживания населения, с учетом потребностей и интересов различных социально – возрастных групп.

Единственным сохранившимся местом для круглогодичного проведения культурно-массовых мероприятий в поселении является Дом культуры в с. Новоархангельское. Крупные культурные мероприятия, занятия, репетиции всех клубных формирований учреждений Турунтаевского поселения проходят в помещениях Дома культуры с. Новоархангельское и в школе с. Турунтаево.

Активно развивается краеведение. Благодаря усилиям местных жителей и ветеранов проводится работа по изучению истории сел, подвига народа в Великой Отечественной Войне и в тылу. По инициативе Совета ветеранов возрождаются утраченные традиции по патриотическому воспитанию молодежи. Особо следует отметить многолетнюю кропотливую работу Котовой С.А., благодаря усилиям которой, выпущены 2 книги, посвященные истории Турунтаево и его жителей.

Экологическое направление заслуживает отдельного внимания. Основным инициатором экологического образования молодежи традиционно является Турунтаевская СОШ. Тот факт, что в 1978г. на базе школы с участием Сибирского ботанического сада был заложен Дендросад, который существует и по сей день, говорит о важности и востребованности данного направления.

Спортивная и физическая подготовка сосредоточена, прежде всего, на молодом поколении жителей Турунтаевского сельского поселения. Так, основные виды спорта, исторически культивируемые на территории поселения представлены:

- лыжные гонки,
- волейбол,
- настольный теннис,
- футбол,
- гиревой спорт.

Развитие физкультуры и спорта сдерживается несколькими традиционными для сельской местности факторами, а именно: в структуре управления поселением существует всего лишь один штатный спортивный инструктор, занимающийся с местным населением и отсутствием достаточного финансирования как для развития материально-технической базы, так и недостаточной оплатой труда. Тем не менее, физическая культура и спорт в поселении активно развивается благодаря инициативе спортивного инструктора и поддержке Администрации поселения. Так уже несколько лет подряд ведется работа лыжной секции. В настоящее время усилиями Администрации и жителей с. Турунтаево ведется реконструкция здания, которое станет базой для развития не только лыжного спорта, но и других видов спорта в поселении.

Сегодня в Турунтаевском сельском поселении проходят разноплановые мероприятия, имеющие культурно-исторические корни и возникшие недавно, пользующиеся популярностью у жителей поселения. Самые значительные из них:

- Спортивный праздник «Зимние узоры»,
- Детский праздник «Зиние забавы»,
- Народное гуляние «Проводы русской зимы»,
- Праздничные мероприятия к 8 марта «Добрые руки»,
- Ежегодный праздник победы с минутой молчания «9 мая»,

Однако дальнейшему развитию данной сферы препятствует ряд принципиальных ограничений, и прежде всего отсутствие в с. Турунтаево места сбора граждан (Цент досуга).

Главными проблемами развития культурно-досуговой деятельности являются:

- разрозненность структурных подразделений сферы культуры,
- отсутствие в с. Турунтаево Центра Досуга, предоставляющего возможности для организации досуговой деятельности населения и занятия различных клубных и общественных формирований,
- отсутствие квалифицированных кадров.

Это связано с хроническим дефицитом средств на содержание объектов социально-культурной деятельности. Наблюдается падение интереса к культурно-историческому наследию и востребованности традиционных услуг сферы культуры, рост новых форм социокультурной деятельности населения (в основном, в сфере Интернета или на основе его коммуникативных возможностей), что требует от специалистов по культуре поиска новых форм, мероприятий, использование передового опыта реализации культурных проектов в масштабах России и за рубежом.

Один из слабо задействованных ресурсов в сельских поселениях для развития культуры и просвещения является потенциал жителей имеющих активную жизненную позицию. В основном это люди старшего поколения, которые воспитывались в советское время на высоко нравственных и духовных ценностях. Именно этот потенциал и должен стать основой возрождения культуры в поселении. Главной задачей Администрации ТСП в этом аспекте является оказание организационной и финансовой поддержки инициативам граждан. На основе совместного партнерства будут развиваться новые (возрождаться старые) направления в сфере культуры, просвещения и спорта.

### ***3. 7. Анализ и оценка экологической ситуации и природных ресурсов муниципального образования.***

Вопросы экологической безопасности, рационального природопользования и сохранения природных ресурсов территории являются одними из самых важных. Ведь от



того, как мы сохраним нашу окружающую среду, зависит дальнейшая жизнь следующих поколений.

Существует ряд вопросов и проблем, осложняющих экологическую обстановку в поселении:

- использование водных ресурсов поселения осуществляется путем потребления воды в хозяйственно – питьевых, производственных и других целях, отведения сточных вод. Однако поверхностные воды не могут быть использованы для централизованного водоснабжения в силу их подверженности антропогенному загрязнению. Для хозяйственно-питьевого водоснабжения, используются подземные водоносные горизонты. К сожалению, качество питьевой воды в Томской области вообще и в Турунтаевском поселении в частности оставляет желать лучшего (о чем свидетельствуют данные соц. Опроса). Многолетний анализ данных о результатах исследования питьевой воды в подземных источниках свидетельствует о постоянстве уровня природного химического загрязнения (в основном, по содержанию железа, марганца, кремния, а так же по таким показателям как общая жесткость, мутность и пергаментная окисляемость).
- актуальной для поселения является рекультивация земель, борьба с плоскостной и овражной эрозией. Основными причинами, вызывающими ухудшение качественного состояния земель в последние годы, является прекращение мелиоративных культуртехнических работ.
- особую опасность представляют несанкционированные места размещения бытовых отходов вблизи населенных пунктов, приводящие не только к деградации ландшафтов, но и загрязнению почв, подземных и поверхностных водных источников.
- состояние здоровья населения является информационным показателем качества системы жизнеобеспечения. По основным показателям, характеризующим здоровье населения, сохранились некоторые негативные тенденции предыдущих лет: естественная убыль населения; рост смертности от болезней органов кровообращения и пищеварения. Положительным моментом в динамике показателей за ряд лет является снижение первичной заболеваемости во всех возрастных группах по классу «новообразования».

Территория поселения отличается более благоприятными климатическими условиями, чем большая часть Томской области, которая приравнена к территориям Крайнего Севера. На территории поселения находится ряд месторождений полезных ископаемых: строительные грунты, пески строительные, каолиновые глины. В перспективе возможно проведение геологоразведочных работ, с целью выявления запасов иных полезных ископаемых.

Таблица 17 Полезные ископаемые Турунтаевского сельского поселения (официально зарегистрированные)

<b>Наименование полезного ископаемого</b>	<b>Площадь, га</b>	<b>Профиль</b>	<b>Правоустанавливающий документ об организации ООПТ (вид документа, наименование органа власти, принявшего документ, дата, номер, название документа)</b>
Месторождение охры	-	геологический	Решение исполнительного комитета Томского областного совета депутатов трудящихся от 28.09.1962 г. № 344 "О выделении особо охраняемых объектов природы в Томской области"
Месторождение мумии	-	геологический	Решение исполнительного комитета Томского областного совета депутатов

(минеральные краски)			трудящихся от 28.09.1962 г. № 344 "О выделении особо охраняемых объектов природы в Томской области"
----------------------	--	--	---

Так же, выявлены 2 скважины минерализованной воды с самоизливом, являющиеся бесхозными. Скважины требуют проведения полноценного анализа качества и состава воды, установки счетчиков расхода воды и проведения комплекса работ по передаче в муниципальную собственность. В дальнейшем могут использоваться для привлечения бизнеса на территорию.

Таблица 18 Подземные водные источники (официально зарегистрированные)

Наименование месторождения/местоположение	Водовмещающие породы	Минерализация, г/дм <sup>3</sup> /химический состав	Утвержденные запасы по кат. А+В+С1, тыс. м <sup>3</sup> /сут
Турунтаевское – восточная окраина с.Турунтаево	D2fr, Известняки	0,3-0,4 Гидрокарбонатная кальциевая	5,85
Участки:			
Северный (с. Турунтаево)			2,15
Южный (д. Мазалово)			3,7

Хозяйственная деятельность в Турунтаевском поселении не оказывает явного негативного воздействия на природную среду, что является дополнительным ресурсом для развития рекреации. На фоне благоприятной среды в поселении достаточно природных ресурсов для развития экологических видов бизнеса. Планируется восстановление водных объектов в окрестностях с. Турунтаево (запруды на р. Ташма) и очистка и обустройство озера у с. Подломск, которые будут переданы в аренду субъектам малого и среднего бизнеса для зарыбления и организации рыбалки, отдыха, сельского туризма. Так же предполагается развитие заготовки и переработки дикоросов и биологических ресурсов (прежде всего рыбных).

Таблица 19 Перечень гидротехнических сооружений (ГТС), расположенных на территории Турунтаевского сельского поселения (2004г)

Наименование ГТС и его местонахождение	Год постройки (ввода в эксплуатацию)	Функциональное назначение объекта	Форма собственности, эксплуатирующая организация	Балансовая стоимость (млн.руб) Остаточная стоимость на год последней инвентар.(млн. р)	Наличие (отсутствие) декларации безопасности ГТС	Техническое состояние ГТС	Потребность в капремонте (реконструкции)
Пруд №Т14 у с.Ново-Архангельское	Ориентировочно 1970	Не используется	Бесхозный	Нет данных Нет данных	Нет	Неудовлетворительное вследствие разрушения тела плотины на участке водосброса	Ремонтные работы не требуются из-за неустойчивости ГТС
Пруд №Т15 у с.Ново-Архангельское	Ориентировочно 1970	Проезд по плотине	Бесхозный	Нет данных Нет данных	Нет	Удовлетворительное	Ремонтные работы не требуются
Пруд №Т23 в с.Халдеево	Ориентировочно 1963	Не используется	Бесхозный	Нет данных Нет данных	Нет	Неудовлетворительное вследствие имеющегося разрушения плотины на участке водосброса	Ремонтные работы не требуются из-за неустойчивости ГТС
Пруд №Т24 в с.Подломск	Ориентировочно 1965	Любительское рыболовство, водопой скота, птицеводство, рекреация	Бесхозный	Нет данных Нет данных	Нет	Неудовлетворительное из-за плохого состояния откосов плотины	Требуется ремонт откосов плотины, увеличение высоты плотины
Пруд №Т25 в 2 км юго-восточнее с.Турунтаево	Нет данных	Проезд по плотине	Бесхозный	Нет данных Нет данных	Нет	Неудовлетворительное из-за плохого состояния откосов плотины	Требуется ремонт откосов плотины, увеличение высоты плотины

Основной задачей в плане экологического развития поселения Администрацией поселения ставится сохранение и эффективное использование имеющихся природных ресурсов в сочетании с просвещением молодежи через создание системы экологического воспитания и привлечения общественности к реализации проектов по улучшению среды обитания. В частности планируется в ближайшие годы приступить к планомерному восстановлению существующего с 1978г. на пришкольной территории Дендропарка при содействии Сибирского Ботанического Сада и ОГУ «Облкомприрода». Так же планируются мероприятия по расчистке русла реки Ташма в окрестностях с. Турунтаево, с целью воссоздания рекреационной зоны для отдыха жителей села и туристов. Отдельного внимания требует проект по созданию припоселкового кедровника, осуществляемый при поддержке Департамента природных ресурсов и охраны окружающей среды Томской области. Кроме того, все мероприятия программы должны пройти анализ и получить экспертную оценку на предмет соответствия экологическим и санитарным нормам и требованиям, только тогда есть уверенность, что нашим потомкам достанется чистая и безопасная среда обитания

### 3. 8. *Анализ и оценка состояния средств коммуникации и транспорта.*

Благоприятное воздействие на экономико-географическое положение поселения оказывает наличие региональной дороги Томск-Мариинск, которая связывает Томск с городами Кузбасса, а также региональной автодороги Томск – Асино.

В настоящее время протяженность автодорог общего пользования регионального и местного значения составляет 73 км, в том числе с твердым покрытием в пределах МО составляет 61 км или 83% от протяженности общей сети.

Протяженность внутрипоселковых улиц и дорог составляет 32,6 км, в том числе, с твердым покрытием 11,2 км.

Значительная доля внутрипоселковых улиц и дорог – грунтовые. Доля улиц и дорог без твердого покрытия составляет 66% от общей сети.

Пассажирские автобусные перевозки осуществляются автотранспортным предприятием г. Томска.

По территории Турунтаевского поселения проходит ряд междугородных автобусных маршрутов, связывающих Томск с населенными пунктами Томского района и области. Не охваченными остаются д. Суетиловка и д. Горьковка

Таблица 20 Характеристика автобусных маршрутов

№ маршрута	Наименование маршрута	Протяженность (км)	К-во рейсов
	Междугородные		
502	Томск - Спасояйское	98	1
	Транзитные маршруты		
505	Томск – Новорождественское - Романовское	134	2
506	Томск - Зырянское	131	3
515	Томск - Асино	118	3
516	Томск - Первомайское	129	2
517	Томск - Тегульдэт	267	3

Инфраструктура связи в МО "Турунтаевское сельское поселение" разделяется на проводную и мобильную. Проводную связь осуществляет федеральный оператор ОАО «Ростелеком». Качество связи стабильно – устойчивое. ОАО «Ростелеком» кроме телефонной связи предоставляет проводной доступ к сети Интернет. Телефонные станции МО работают на устаревшем оборудовании, которое не позволяет в полном объеме пользоваться всем набором услуг оператора. Это скоростной интернет, ТВ-онлайн. Низкая скорость передачи данных и «узкий канал связи» не позволяют организациям и предприятиям поселения использовать современные интернет - ресурсы для бизнеса

(электронные торговый площадки, электронное правительство), а Администрации поселения не позволяет полноценно включиться в систему электронного документооборота.

Кроме стационарной в поселении имеется мобильная связь от федеральных операторов. Это федеральные операторы, работающие под торговыми марками МТС, Билайн, Теле-2, Мегафон. Мобильная связь у всех операторов практически во всех населенных пунктах устойчивая. Все операторы кроме телефонных предоставляют полный набор интернет-услуг. Оператор Мегафон устанавливает оборудование для передачи данных в формате 4G.

### **3. 9. *Интегральная оценка исходной социально – экономической ситуации и предпосылок устойчивого развития муниципального образования. SWOT анализ.***

В результате анализа исходной социально – экономической ситуации выявлен ряд основных проблем в различных сферах жизнедеятельности поселения, основными из которых являются:

1. В социальной сфере:
  - Низкий уровень доходов населения;
  - Большая разница в уровне заработной платы между отраслями, отдельными предприятиями и категориями работающих;
  - Неудовлетворительное состояние условий труда на подавляющем большинстве предприятий и в организациях,
  - Отсутствие системы профилактики заболеваний в сфере здравоохранения, низкий уровень заинтересованности медицинских работников в улучшении здоровья населения;
  - Низкий уровень организации досуга по причине отсутствия необходимой инфраструктуры в населенных пунктах;
  - Низкая транспортная доступность отдельных населенных пунктов;
  - Естественная убыль населения, сложившаяся в результате превышения смертности над рождаемостью; старение населения и миграция молодого поколения в города;
  - Увеличение числа несанкционированных свалок мусора;
  - Отсутствие муниципального жилого фонда для привлечения специалистов в поселение;
  - Недостаточное количество мест в детских дошкольных учреждениях.
2. В сфере жилищно-коммунального хозяйства:
  - низкое качество питьевой воды;
  - наличие ветхого, аварийного и брошенного жилья;
  - высокий уровень износа инженерной инфраструктуры;
  - отсутствие уличного освещения;
  - отсутствие асфальтовых дорог внутри сел.
3. В экономической сфере:
  - малое количество реально работающих предприятий в сфере услуг и производства;
  - отсутствие «градообразующего» агропромышленного предприятия;
  - большая часть не задействованной в сельхозпроизводстве земли;
  - изношенность основных фондов практически всех предприятий;
  - низкий уровень заработной платы работников.
4. В системе управления:
  - не полное соответствие существующей орг. структуры управления Администрации Турунтаевского сельского поселения положениям Федерального закона «Об общих принципах организации местного самоуправления в Российской Федерации» и планам устойчивого развития территории;
  - дублирование целого ряда функций;

- перегруженность отдельных специалистов.
5. В сфере рыночной инфраструктуры
    - недостаточный уровень развития малого бизнеса, обусловленный низким уровнем развития инфраструктуры его поддержки;
    - отсутствие достаточного количества предприятий в сфере услуг;
    - слабо задействован значительный ресурс дикоросов, биологических ресурсов и историко-туристический потенциал поселения.
  6. В экологической сфере:
    - локальное истощение лесного ресурса поселения;
    - увеличение количества отходов и несанкционированное их размещение;
    - отсутствие программы мероприятий по экологическому развитию поселения.
  7. В сфере природных ресурсов:
    - низкая степень добычи и переработки природных ресурсов (не вовлечение в хозяйственный оборот природных запасов поселения);
    - заготовка не древесных ресурсов (дикоросов) является важным, но не стабильным источником доходов и занятости населения.

Таким образом, социально – экономическую ситуацию муниципального образования «Турунтаевское сельское поселение» можно охарактеризовать как депрессивную, но имеющую достаточные шансы на улучшение за счёт восстановления и развития существующего агропромышленного потенциала, эффективного использования имеющихся на территории природных ресурсов в сочетании с сохранившимися качественными человеческими ресурсами.

Таблица 21 SWOT- анализ развития сельского поселения  
**Сильные (S), слабые (W) стороны,**

<b>Фактор</b>	<b>Сильные стороны</b>	<b>Слабые стороны</b>
Географическое положение, историческая значимость	Исторический «Сибирский тракт» Близость Кемеровской области	Отдаленность от областного и районного центров. Рассредоточенность территории,
Земельные ресурсы	наличие разработанных сельскохозяйственных земель	Отсутствие инвентаризации земельных ресурсов поселения Незначительный вклад в экономику поселения. Необрабатываемые паевые земли
Природные ресурсы и экология	Наличие собственных природных ресурсов (нерудные строительные материалы, дикоросы, биологические ресурсы) Благоприятная экологическая ситуация	Отсутствие инвентаризации природных ресурсов поселения Отсутствие бизнес проектов в сфере экологии и рекреации.

Трудовые ресурсы	сохранившиеся качественные трудовые ресурсы	Недостаток рабочих мест в поселении: 35% жителей работает за пределами поселения.  неблагоприятная социально-демографическая ситуация (возрастной состав, квалификация кадров)
Экономика   Малый бизнес	Наличие крупной сельскохозяйственной базы  Потенциал местного населения	Низкая инвестиционная привлекательность поселения для крупных инвесторов.  Отсутствие сельхозперерабатывающих предприятий в поселении.  Отсутствие сельскохозяйственных потребительских кооперативов и заготовительных организаций.  Отсутствие инфраструктуры поддержки предпринимательства
Инфраструктура  ЖКХ  Дороги  Транспорт и связь  Потребительский рынок	Небольшой объем услуг ЖКХ  Наличие относительно развитой автодорожной сети	Износ жилищного фонда и инженерных коммуникаций (80%).  Отсутствие надежных организаций по обслуживанию жилищного фонда и инженерных коммуникаций.  Плохое качество питьевой воды  Недостаточно дорог с асфальтовым покрытием внутри сел поселения  Отсутствие информационно-коммуникационной инфраструктуры  Отсутствие предприятий в сфере бытовых услуг
Социальная сфера и управление	Общественная поддержка Администрации поселения	Высокая естественная убыль населения.  Устаревшая материально-техническая база здравоохранения, образования и культуры.

		Отсутствие инвентаризации и передачи на баланс муниципалитета брошенных зданий и сооружений.  Отсутствие помещения ДК (с.Турунтаево)
--	--	--

### Возможности (О) и угрозы (Т)

Фактор	Возможности	Угрозы
Использование географического и исторического положения	Расширение числа мест отдыха, в т.ч. в летний период.(сельский туризм, рыбалка, охота и т.д.)  Создание историко-культурного центра в с. Турунтаево  Создание придорожного сервиса на трассе Томск - Анжеро-Судженск	Конкуренция со стороны других поселений Томского района и районов области
Использование земельных ресурсов	Оформление в муниципальную собственность не востребуемых паёв и передача их в аренду для развития ЛПХ и малого бизнеса.  Выделение свободных земельных участков под инвестиционные площадки, жилищное строительство.	Скупка земель «иногородними» инвесторами не для реализации инвестиционных проектов, а в целях инвестирования денежных средств (перепродажи).
Использование природных ресурсов	Инвентаризация и проведение доразведки природных ресурсов  Подготовка и передача в аренду водных объектов для зарыбления, организации рекреационных зон.  Организация сельского туризма и рекреации.  Заготовка и переработка до конечного продукта дикоросов	Отсутствие финансовых средств в местном бюджете для оформления природных ресурсов и водных объектов в муниципальную собственность.  Отсутствие инвесторов для организации сельского туризма и рекреации.
Использование трудовых ресурсов, привлечение в	Создание перерабатывающих минипроизводств для снижения оттока квалифицированных кадров за пределы поселения.	Нехватка квалифицированных кадров для реализации заявленных инвестиционных проектов.



<p>поселение квалифицированных кадров</p>	<p>Развитие отраслей экономики (ремесла) связанных с туризмом</p> <p>Развитие животноводства и сферы услуг для вовлечения в трудовую деятельность безработных граждан.</p> <p>Строительство жилья для привлечения профессионалов в поселение.</p>	
<p>Функционирование и развитие социальной сферы</p>	<p>Восстановление ДК в с. Турунтаево</p> <p>Создание «общественного центра Турунтаевская волость»</p> <p>Строительство спортивных площадок во всех селах поселения</p> <p>Включение поселения в реализацию региональных и муниципальных целевых программ («Развитие села», «Развитие здравоохранения в Томской области» и др.).</p>	<p>Недостаточное финансирование социальной сферы</p>
<p>Потенциал развития основных отраслей экономики поселения</p>	<p>Реализация инвестиционного проекта по возрождению Турунтаевского АПК, с привлечением сторонних инвесторов при поддержке органов власти.</p> <p>Техническое перевооружение КФХ.</p> <p>Эффективное использование земельных ресурсов.</p> <p>Развитие малого и среднего предпринимательства в сферах услуг и переработки с/х продукции и дикоросов.</p> <p>Развитие сельскохозяйственных потребительских кооперативов, заготовительных организаций.</p> <p>Создание малых предприятий в сфере придорожного сервиса, туризма и ремесел</p>	<p>Рост цен на сырье и энергоносители.</p> <p>Снижение конкурентоспособности КФХ.</p> <p>Недостаток собственных финансовых ресурсов у населения для открытия собственного дела.</p> <p>Низкая покупательная способность населения, препятствующая развитию системы платных услуг</p>
<p>Муниципальное</p>	<p>Изменение структуры управления и повышение её эффективности</p>	<p>Возможное снижение объёмов финансирования из-за</p>

управление	<p>Передача на баланс муниципалитета бесхозного имущества (дома, прочие ресурсы).</p> <p>Создание муниципального предприятия в сфере ЖКХ и мун. Имущества</p>	уменьшения трансфертов из бюджетов вышестоящих уровней.
------------	---	---

### **3. 10. Секторы экономики, приоритетные для развития в поселении**

На основании оценки исходной социально-экономической ситуации в Турунтаевском сельском поселении, результатов SWOT анализа, методом экспертных заключений и опираясь на данные опросов представителей органов местного самоуправления и бизнес-сообщества муниципального образования, экспертами были выбраны для проведения стратегического анализа следующие отрасли (сектора) экономики:

- Сельское хозяйство и личные подсобные хозяйства
- Заготовка дикоросов, рыбоводство
- Переработка сельскохозяйственной продукции и дикоросов
- Туризм, досуг, придорожный сервис
- Добыча и переработка сырья (нерудные строительные материалы, глина)
- Строительство жилья
- Лесозаготовка и деревообработка
- Сфера обслуживания и торговля

Для сохранения преемственности методологических основ стратегического анализа определение отраслевых приоритетов сельского поселения осуществлялось по аналогии с выбором отраслевых приоритетов Томской области – с учетом двух групп критериев:

- Привлекательность сектора
- Наличие соответствующих факторных условий для успешного развития сектора на территории поселения

Для оценки **привлекательности сектора** анализировались следующие факторы:

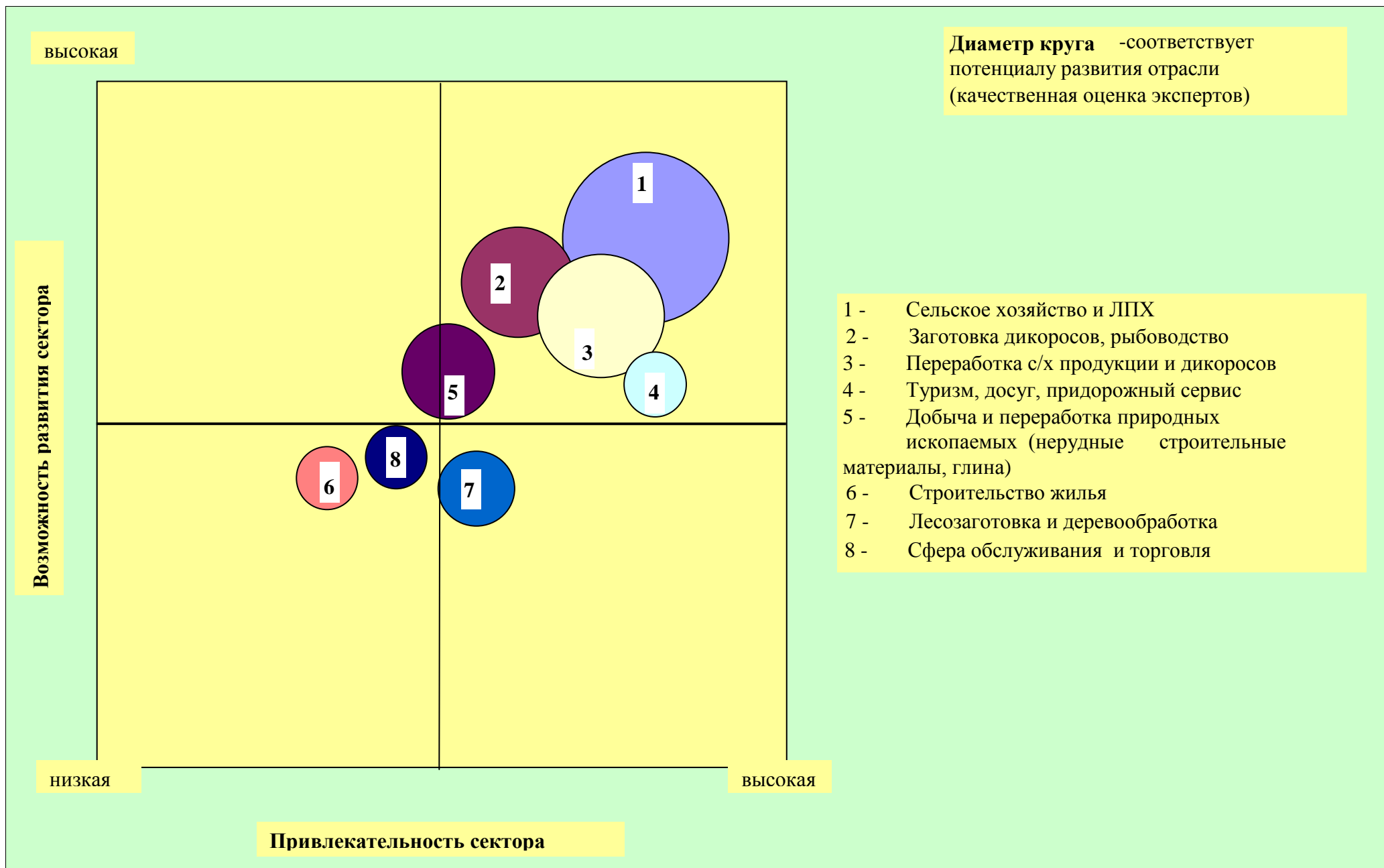
- Потенциал роста отрасли на период срока Стратегии (до 2017 г.);
- Прогнозируемый уровень производительности в секторе;
- Отраслевые риски;

Для оценки **условий для развития сектора на территории** анализировались следующие факторы:

- Кадровый потенциал;
- Доступ к потребителям;
- Доступ к поставщикам;
- Доступ к инфраструктуре;

Результат анализа выбранных отраслей сельского поселения представлен в графическом виде на рис.13

Рис. 14. Стратегический анализ базовых отраслей Турунтаевского сельского поселения



Таким образом, наиболее приоритетными секторами экономики поселения эксперты определили:

Сельское хозяйство и ЛПХ;

Заготовка дикоросов, рыбоводство;

Переработка с/х продукции и дикоросов;

Туризм, досуг, придорожный сервис;

Добыча и переработка природных ископаемых (нерудные строительные материалы)

## **4. Стратегические цели и задачи развития Турунтаевского сельского поселения на период до 2017г.**

Стратегические цели:

Формирование многоукладной и конкурентоспособной экономики, создающей квалифицированные, высокооплачиваемые рабочие места;

Создание условий для повышения качества жизни населения.

### **4.1. Эффективное экономическое развитие.**

Главным инструментом достижения цели является наличие «якорных» инвестиционных проектов, а также приход ключевого инвестора, проекты которого будут способствовать развитию экономики поселения. Реализация «якорных» проектов повлечет развитие сопутствующих производств, увеличение количества высококвалифицированных рабочих мест. Реализация цели будет направлена на увеличение объемов производства и повышение уровня занятых в экономике, в результате к 2017 году в поселении будет создано около 100 новых рабочих мест.

Достижение цели будет обеспечено за счет решения следующих задач:

#### **1. Развитие сельского хозяйства**

Самым главным приоритетом в устойчивом экономическом развитии поселения должен стать процесс воссоздания крупного, многопрофильного агропромышленного предприятия с главной базой в с. Турунтаево. Опыт эффективной деятельности совхоза «Победа» позволяет быть уверенными в успехе при всесторонней поддержке областной и районной властей и привлечении долгосрочных инвестиций.

В целях развития инновационных подходов в сельском хозяйстве Томской области предлагается создание Агропромышленного парка на территории Турунтаевского сельского поселения.

Для развития крестьянских (фермерских) хозяйств и личных подсобных хозяйств основная работа будет проводиться с ключевыми инвесторами по организации выкупа ими земельных паев у населения с последующей передачей в аренду земельных участков фермерским хозяйствам. Кроме того планируется вовлечь в хозяйственный оборот необрабатываемые земли.

В этой связи планируется проведение следующих мероприятий:

- оказание содействия ключевым инвесторам в выкупе земель (помощь в оформлении необходимых документов);
- выявление и составление реестра брошенных и необрабатываемых земель;
- проведение информационной кампании среди сельского населения с целью отбора лиц, желающих расширить землепользование;
- проведение работы с фермерами и другими потенциальными землепользователями (в том числе вне сельского поселения) с целью передачи им невостребованных земель;
- привлечение крестьянских (фермерских) хозяйств и личных подсобных хозяйств к участию в реализации мероприятий областных целевых программ поддержки сельхозтоваропроизводителей;
- создание заготовительной организации и сельскохозяйственного потребительского кооператива на территории сельского поселения с целью обеспечения гарантированного сбыта продукции, производимой ЛПХ.
- развитие овцеводства, свиноводства, птицеводства;
- развитие овощеводства;

Реализация данных задач позволит в несколько раз увеличить объемы сельхозпроизводства и как следствие: создание новых рабочих мест, повышение заработной платы сотрудников и общее улучшение качества жизни на территории.

## **2. Развитие перерабатывающей и добывающей промышленности.**

Модернизация сельскохозяйственной отрасли поселения будет так же направлена на развитие малых предприятий по переработке сельскохозяйственного сырья и создание продукции с более высокой добавленной стоимостью.

Предполагается реализация следующих проектов в сфере переработки:

- создание мини-цеха по переработке мяса;
- создание мини-цеха по переработке молока;
- создание мини-цеха по переработке и консервированию овощей;

Так же планируется организация доразведки и добычи природных ресурсов:

- производство по добыче ГПС;
- производство по выпуску бутилированной минерализованной воды.

Для реализации всех заявленных проектов потребуются осуществление на территории сельского поселения следующих мер:

- развитие сырьевой базы, включая ЛПХ;
- развитие заготовительной деятельности (дикоросы);
- привлечение инвесторов в перерабатывающую отрасль;
- информационное содействие незанятому населению в вопросах обучения специальностям, необходимым для перерабатывающей промышленности.

Реализация указанных мероприятий обеспечит переработку сельскохозяйственной продукции местных товаропроизводителей и населения, создаст условия для обеспечения кормами собственное животноводство, позволит к 2017 году довести объем произведенной на территории поселения продукции до 30 млн.руб., создать на предприятиях переработки не менее 200 квалифицированных рабочих мест.

## **3. Повышение инвестиционной привлекательности сельского поселения.**

Предполагается организовать системную работу по привлечению инвесторов на территорию сельского поселения, в том числе: - проведение переговоров с инвесторами, заявившими желание о развитии бизнес-проектов на территории поселения с целью их продвижения;

- проведение работы по формированию на территории поселения земельных участков, возможных для выкупа или передачи в аренду;
- формирование информационных ресурсов о потенциале поселения, включающих:
  - а) реестр земельных ресурсов поселения;
  - б) реестр свободных инвестиционных площадок, муниципального имущества с описанием местоположения, технических характеристик
  - в) реестр водных объектов;
- эффективное использование природно-ресурсного потенциала территории;
- подготовка информационного буклета о сельском поселении;
- размещение информации для инвесторов на официальном сайте администрации Томского района и сайте сельского поселения;
- пропаганда инвестиционной привлекательности (имиджа) сельского поселения в средствах массовой информации;
- индивидуальная работа с инвесторами, оказание содействия в реализации проектов (подбор помещений, земельных участков, содействие в оформлении документов и т.д.).

Реализация указанных мероприятий позволит увеличить к 2017 году число сельхозтоваропроизводителей и заготовительный оборот в 2 раза.

## **4. Создание благоприятных условий для развития малого и среднего предпринимательства.**

С целью создания условий для развития малого и среднего предпринимательства планируется:

- формирование перечня инвестиционных предложений для малого и среднего бизнеса с учетом потребностей муниципального образования, позволяющего задействовать потенциал поселения;

- рациональное размещение объектов малого и среднего бизнеса на территории поселения;
- проведение работы с незанятыми в экономике гражданами и гражданами ведущими личное подсобное хозяйство, по вопросу содействия в выборе вида деятельности, оказание помощи в их регистрации в качестве субъектов предпринимательской деятельности;
- ориентация субъектов малого предпринимательства в новые социально значимые для муниципального образования виды деятельности (общественное питание, услуги, производство, заготовительную деятельность);
- информирование субъектов малого и среднего предпринимательства о мерах оказываемой поддержки, привлечение их к участию в реализации мероприятий действующих областных и муниципальных программ;
- оказание поддержки субъектам малого и среднего бизнеса на начальном этапе деятельности в части предоставления в аренду неиспользуемых помещений и земельных участков на льготных условиях;
- привлечение субъектов малого и среднего предпринимательства к участию в муниципальном и государственном заказе.

Реализация запланированных мероприятий и решение поставленной задачи позволит привлечь субъектов малого бизнеса в производственную и социально-значимые сферы (здравоохранение, образование, физическую культуру, общественное питание и бытовое обслуживание), обеспечить к 2017 году рост количества субъектов малого предпринимательства в 2 раз (с 7 до 15 ед.).

## **5. Улучшение качества муниципального управления, повышение его эффективности.**

Улучшение качества муниципального управления планируется осуществлять за счет повышения эффективности управления муниципальной собственностью, улучшения качества планирования и оптимизации бюджетных расходов.

В целях решения поставленной задачи будут проводиться следующие мероприятия:

- проведение реорганизации орг. структуры Администрации поселения;
- создание муниципального предприятия в сферах ЖКХ, использования муниципальных ресурсов и бытового обслуживания населения;
- обеспечение сдачи в аренду субъектам малого бизнеса неиспользуемых площадей муниципальной собственности;
- выполнение работ по инвентаризации муниципального имущества и земель поселения;
- формирование сведений о невостребованных земельных долях (организация сообщений в средствах массовой информации, постановка земель на государственный кадастровый учет, регистрация права собственности);
- работа по расширению налогооблагаемой базы местных налогов (НДФЛ, налог на имущество физических лиц, земельный налог);
- привлечение инвестиций в экономику поселения в результате эффективного использования муниципального имущества (предоставление имущества и земель в аренду).

В целях совершенствования бюджетного процесса, повышения эффективности бюджетных расходов и прозрачности деятельности органов исполнительной власти предусмотрена реализация следующих мероприятий:

- внедрение информационно-коммуникационных технологий в деятельность органов местного самоуправления;
- внедрение программно-целевого метода планирования, мониторинга исполнения программы устойчивого развития и муниципальных целевых программ.

Реализация мероприятий позволит увеличить к 2017 году долю собственных доходов бюджета до 50%, долю расходов бюджета, формируемого в рамках программ – до 30%

### **4. 2. Создание комфортной среды обитания**

Для достижения поставленной цели необходимо решение следующих задач:

#### **1. Создание условий для роста доходов населения.**

Повышение уровня доходов является одним из основных критериев качества жизни населения, поэтому основные усилия администрации будут направлены на обеспечение занятости населения и снижение доли населения с доходами ниже величины прожиточного минимума.

Решение задачи будет обеспечиваться посредством реализации следующих мероприятий:

- содействие созданию квалифицированных, высокооплачиваемых рабочих мест в результате реализации инвестиционного проекта по восстановлению крупного агропромышленного предприятия с центром в с. Турунтаево, развития малого и среднего бизнеса;
- повышение товарности ЛПХ за счет содействия развитию заготовительной деятельности и перерабатывающих производств;
- повышение социальной ответственности бизнеса, в т.ч. работа по легализации заработной платы, привлечение бизнеса к развитию социальной инфраструктуры поселения;
- разработка и реализация проектов в сфере туризма и краеведения.

Реализация указанных мероприятий позволит к 2017 году в 2 раза увеличить среднемесячные денежные доходы населения (до 20000 руб.) и среднемесячную заработную плату (до 15000руб.), в 2 раза сократить долю населения, имеющего доходы ниже величины прожиточного минимума.

## **2. Обеспечение улучшения здоровья населения, проведение эффективной демографической и миграционной политики.**

Основными направлениями в сфере здравоохранения и демографической политики в долгосрочном периоде станет снижение заболеваемости и увеличение продолжительности жизни населения, уменьшение темпов естественной убыли, стабилизация численности населения и формирование предпосылок к последующему росту.

В целях улучшения здоровья и стабилизации численности населения планируется:

- укрепление материально-технической базы ФАПов, в т.ч. за счет привлечения внебюджетных источников (проведение ремонта, замена окон, кровли, установка нового оборудования для физиопроцедур, в т.ч. аппараты для КУФ, УВЧ, электрофореза);
- содействие повышению профессионального уровня медицинского персонала через повышение квалификации мед. персонала
- проведение регулярной диспансеризации населения с привлечением узких специалистов в сельское поселение через районную больницу;
- привлечение субъектов малого предпринимательства к организации на территории поселения платных медицинских услуг (массаж, стоматологический кабинет, окулист);
- массовое привлечение населения для участия в проводимых на территории поселения оздоровительных мероприятиях;
- проведение мероприятий по гигиеническому воспитанию населения, пропаганда здорового образа жизни, особенно в среде подрастающего поколения, борьба с алкоголизмом, самогоноварением, наркоманией;
- организация демографического мониторинга населения;
- информирование потенциальных мигрантов о возможностях трудоустройства, порядке и возможностях найма или приобретения недвижимости, социально-экономическом положении поселения, традициях и условиях проживания в поселении;
- оказание мигрантам помощи в урегулировании вопросов занятости, организации расселения, социальной и психологической адаптации.

Результатом реализации мероприятий в сфере улучшения здоровья и демографической политики станет снижение к 2017 году естественной убыли населения за счёт снижения смертности. Средняя продолжительность жизни увеличится до 72 лет.

## **3. Обеспечение населения услугами дошкольного образования, культуры, физической культуры, спорта, торговли, бытовыми услугами.**



Для решения поставленной задачи будет осуществляться реализация следующих мероприятий.

**В сфере дошкольного образования:**

- Открытие в с. Турунтаево детского сада в 2013г.;
- открытие в с. Новоархангельское детского сада в 2014г.

**В сфере культуры:**

- Объединение МБУ «Дом культуры с. Новоархангельское» и МБУ «Сельский дом культуры с. Турунтаево» в единый «Культурный комплекс Турунтаевского сельского поселения с целью выработки единой программы действий в сфере культуры и оптимизации бюджетных расходов;
- открытие «Досугового центра» в с. Турунтаево с привлечением внебюджетных средств;
- Приобретение микроавтобуса для сферы культуры и спорта поселения;
- оснащение МБУ «Дом культуры с. Новоархангельское» современными техническими средствами для проведения дискотек, а также музыкальными инструментами;
- пропаганда кружковой деятельности, художественной самодеятельности и творческих коллективов, в первую очередь среди молодежи и лиц пенсионного возраста;
- создание «Общественного центра Турунтаевской волости» в целях реализации общественных социально-значимых проектов в сфере краеведения, экологии и других направлениях;
- поддержка сохранения и развития народного творчества, традиционных промыслов и ремесел;
- устройство общедоступных мест отдыха населения;
- организация участия представителей поселения в районных, межрайонных и областных фестивалях народного творчества и конкурсах.

**В сфере физической культуры и спорта:**

- Открытие лыжной базы в с. Турунтаево;
- строительство спортивных площадок во всех селах Турунтаевского сельского поселения за счет спонсорских средств местных предпринимателей;
- строительство хоккейной площадки в д. Халдеево;
- организация участия представителей поселения в районных, межрайонных спортивных мероприятиях;
- организация в с. Турунтаево, с Новоархангельское пунктов проката спортивного инвентаря.

**В сфере потребительского рынка:**

содействую открытию торговых точек по продаже:

- строительных материалов;
- запасных частей для техники;
- содействие организации парикмахерской;
- содействие организации мастерских:
- по ремонту обуви;
- по ремонту бытовой техники;
- по ремонту автомобилей;
- по пошиву одежды;

Реализация данных мероприятий позволит сохранить обеспеченность детей местами в дошкольных образовательных учреждениях на уровне 100%, повысить качество предоставляемых услуг в сфере дошкольного образования, увеличить долю населения, участвующего в культурно-досуговых мероприятиях и спортивных мероприятиях, обеспечить население бытовыми услугами.

**4. Обеспечение населения жильем, развитие инженерной, жилищно-коммунальной инфраструктуры, благоустройство территории, охрана окружающей среды.**

В целях обеспечения населения доступным и комфортным жильем планируется реализация следующих мероприятий:

- привлечение населения к участию в реализации жилищных программ;

- выделение земельных участков под жилищное строительство;
  - строительство муниципального жилья для привлечения в поселение молодых специалистов;
  - создание условий для обеспечения земельных участков коммунальной инфраструктурой.
- Реализация данных мероприятий позволит улучшить жилищные условия гражданам, увеличить обеспеченность населения жильем и привлечь необходимых специалистов на территорию.

В сфере развития инженерной, коммунальной инфраструктуры, благоустройства территории планируется:

- создание Муниципального Предприятия по оказанию услуг ЖКХ на территории Турунтаевского сельского поселения;
- капремонт водопроводных сетей, скважин, водонапорных башен, насосных станций;
- содействие внедрению энергосберегающих технологий, обеспечение населения приборами учета воды, электроэнергии;
- ремонт и развитие уличного освещения;
- ремонт и развитие внутрипоселковой улично-дорожной сети;
- проведение работ по ликвидации несанкционированных свалок ТБО;
- привлечение сил и средств юридических и физических лиц (работающих, живущих в поселении) на благоустройство поселения;
- проведение поселенческих смотров-конкурсов по благоустройству, участие в районных и областных конкурсах.

Реализация мероприятий в сфере модернизации жилищно-коммунального хозяйства позволит к 2017 году улучшить условия проживания населения, увеличить долю дорог с твердым покрытием до 40%, дорог с щебёночным покрытием до 70%, обеспечить долю населения, потребляющего качественную питьевую воду на уровне 100 %.

В сфере сохранения природного комплекса и экологического развития поселения предполагается:

- Очистка русла реки Ташма в районе с. Турунтаево за счет федеральных средств, в рамках программы «Реки России»;
- Создание припоселкового кедровника в окрестностях с. Турунтаево силами школьников и при поддержке ОГБУ «Облкомприрода»;
- Восстановление пришкольного Денросада в с. Турунтаево, при поддержке Сибирского Ботанического Сада

**5. Мероприятия программы устойчивого социально-экономического развития муниципального образования "Турунтаевское сельское поселение"**

№	Основные мероприятия	Ответственный исполнитель, соисполнители	Сроки исполнения	Объем и источники финансирования (тыс. руб.)					Показатель оценки выполнения мероприятия
				Всего	Местный	Районный	Областной	Прочие	
1	2	3	4	5	6	7	8	9	10
<b>Цель. Эффективное экономическое развитие.</b>									
<b>Задача. Развитие сельского хозяйства</b>									
1	Создание крупного агропромышленного предприятия в с. Турунтаево	Администрация ТСП, Томского района, Департамент по развитию села ТО	2013						Начало товарного производства с/х продукции
			2014	65 000				65 000	
			2015						
			2016						
			2017						
2	Создание Турунтаевской Агропромышленной зоны	Администрация ТСП, Томского района, Департамент по развитию села ТО, инвесторы	2013						Проектирование и строительство 1 очереди
			2014	5 000	300	200	4 500		
			2015						
			2016						
			2017						
3	Увеличение кол-ва КФХ и ЛПХ	Администрация ТСП, Томского района, Департамент по развитию села ТО	2013						Рост числа хозяйств
			2014						
			2015						
			2016						
			2017						
4	Создание заготовительной организации в с. Турунтаево	Администрация ТСП, бизнес-сообщество	2013						Начало приема с/х продукции и дикоросов
			2014	100				100	
			2015						
			2016						
			2017						
<b>Задача. Развитие перерабатывающей и добывающей промышленности.</b>									

5	Создание мини-цеха по переработке мяса	Администрация ТСП, Томского района, Департамент по развитию села ТО, бизнес-сообщество	2013					Начало выпуска продукции	
			2014	2 000			1 000		1 000
			2015						
			2016						
			2017						
6	создание мини-цеха по переработке молока	Администрация ТСП, Томского района, Департамент по развитию села ТО, бизнес-сообщество	2013					Начало выпуска продукции	
			2014	1 650			650		1 000
			2015						
			2016						
			2017						
7	создание мини-цеха по переработке и консервированию овощей	Администрация ТСП, Томского района, Департамент по развитию села ТО, бизнес-сообщество	2013					Начало выпуска продукции	
			2014	2 500			2 000		500
			2015						
			2016						
			2017						
8	Организация производства по добыче ГПС	Администрация ТСП	2013	50	50			Добыча и реализация ГПС	
			2014	2 000	1 000				1 000
			2015						
			2016						
			2017						
9	Организация производства по выпуску бутилированной минерализованной воды «Турунтаевская особая»	Администрация ТСП	2013	100	50			Начало выпуска продукции	
			2014	1 000					50
			2015						1 000
			2016						
			2017						
<b>Задача. Повышение инвестиционной привлекательности сельского поселения.</b>									
10	Проведение работ по	Администрация	2013					Подготовка реестра	

	формированию реестра земельных ресурсов поселения	ТСП	2014	150	100			50	
			2015						
			2016						
			2017						
11	Проведение работ по формированию реестра инвестиционных площадок, муниципального имущества	Администрация ТСП	2013	200	200				Подготовка реестра
			2014						
			2015						
			2016						
			2017						
12	Проведение работ по формированию реестра водных объектов	Администрация ТСП	2013	100	50		50		Подготовка реестра
			2014						
			2015						
			2016						
			2017						
13	Подготовка информационного буклета об инвестиционных возможностях Турунтаевского сельского поселения, размещение на сайте ТСП	Администрация ТСП	2013	45	45				Увеличение инвестиционных предложений
			2014	20			20		
			2015	20			20		
			2016	20			20		
			2017	20			20		
14	Участие в сельскохозяйственных и туристических межрегиональных выставках	Администрация ТСП	2013						Ежегодное участие в разноплановых выставках
			2014	100	100				
			2015	100	100				
			2016	100	100				
			2017	150	150				
<b>Задача. Создание благоприятных условий для развития малого и среднего предпринимательства</b>									
15	Оказание содействия	Администрация ТСП	2013	100	50		50		Начало деятельности

	в создании малых предприятий в сферах: - общественном питании, - бытовых услуг, - заготовительной деятельности, - туризма и придорожного сервиса		2014	50	50				малых предприятий
			2015						
			2016						
			2017						
16	Разработка программы развития предпринимательства на уровне поселения	Администрация ТСП	2013	50	50				Наличие муниципальной программы развития малого бизнеса
			2014	50	20			30	
			2015	50	20			30	
			2016	50	20			30	
			2017	50	20			30	
<b>Задача. Улучшение качества муниципального управления, повышение его эффективности.</b>									
17	Реорганизация организационной структуры Администрации ТСП	Администрация ТСП, Томского района	2013	100	50			50	Принятие новой орг. Структуры Администрации ТСП Советом депутатов
			2014						
			2015						
			2016						
			2017						
18	создание МУП в сферах: - ЖКХ, -использования муниципальных ресурсов	Администрация ТСП,	2013	200	200				Начало деятельности МУП
			2014	200	200				
			2015						
			2016						
			2017						
19	Создание «Центра Общественного Доступа» для оказания населению	Администрация ТСП, Администрация ТО, Библиотека им. Пушкина	2013	50	50				70% жителей имеют доступ к государственным и муниципальным
			2014	30	30				
			2015	30	30				
			2016	30	30				

	консультационных информационных услуг, доступа к государственным услугам		2017	30	30				услугам Интернет через
<b>Задача. Обеспечение улучшения здоровья населения, проведение эффективной демографической и миграционной политики.</b>									
20	Проведение ремонта ФАП: - Спасо- Яйский, - Халдеевский, - Подломский, - Перовский, - Новоархангельский	Администрация ТСП, Томского района	2013	250			250		Ежегодно ремонтировать и оснащать оборудованием 1 ФАП
			2014	250			250		
			2015	250			250		
			2016	250			250		
			2017						
21	Приобретение и установка нового оборудования для физиопроцедур, в т.ч. аппараты для КУФ, УВЧ, электрофореза в ФАПх	Администрация ТСП, Томского района, Департамент здравоохранения Томской области	2013	100			100		Начало приема пациентов
			2014	100			100		
			2015	100			100		
			2016	100			100		
			2017	100			100		
22	Проведение ежегодной диспансеризации населения с приглашением узких специалистов	Администрация ТСП, Томского района, Департамент здравоохранения Томской области	2013	150			150		100% диспансеризации
			2014	100			100		
			2015	50			50		
			2016	50			50		
			2017	50			50		
23	Открытие в с. Турунтаево стоматологического кабинета	Администрация ТСП, Томского района	2013	150	50		100		Начало работы кабинета
			2014						
			2015						
			2016						
			2017						
<b>Задача. Обеспечение населения услугами дошкольного образования, культуры, физической культуры, спорта, бытовыми услугами.</b>									

24	Строительство детских садов в с. Турунтаево и в с. Новоархангельское	Администрация ТСП, Томского района,	2013					Ввод в эксплуатацию
			2014					
			2015					
			2016					
			2017					
25	Строительство Центра Досуга в с. Турунтаево	Администрация ТСП, Томского района, Департамент здравоохранения Томской области	2013					Открытие Центра Досуга
			2014	25 000			25 000	
			2015					
			2016					
			2017					
26	Реконструкция Памятников воинам – жителям села, погибшим в Великой Отечественной Войне: - с. Турунтаево; -с.Новоархангельское; - д. Спасо-Яйское	Администрация ТСП, Томского района, общественность сел	2013	200			200	Ежегодно реконструировать по одному памятнику к 9 мая.
			2014	200	100		100	
			2015	200	100		100	
			2016					
			2017					
27	Открытие общественной библиотеки в с. Турунтаево	Администрация ТСП, ТОУНБ им. Пушкина	2013	150	100		50	Начало деятельности библиотеки и ЦОД
			2014					
			2015					
			2016					
			2017					
28	Создание и деятельность НКО «Общественный центр «Турунтаевская волость»	Администрация ТСП, Томского района, Администрация АТО	2013	500			500	Начало реализации краеведческих, экологических, ремесленных и туристических проектов жителями ТСП
			2014	300	100		200	
			2015	100	50		50	
			2016	100	50		50	
			2017	100	50		50	
29	Открытие и	Администрация	2013	150	100		50	Набор школьников в



	функционирование Турунтаевского филиала Школы олимпийского резерва Натальи Барановой по лыжам	ТСП, Томского района, Школа олимпийского резерва Натальи Барановой	2014	100	50		50		Турунтаевский филиал Школы олимпийского резерва Натальи Барановой
			2015	50	50				
			2016	50	50				
			2017	50	50				
30	Строительство спортивных площадок в ТСП	Администрация ТСП, Томского района,	2013	150	50		100		Ежегодно в каждом населенном пункте должна быть построена спорт. площадка
			2014	150	50		100		
			2015	150	50		100		
			2016	150	50		100		
			2017	150	50		100		
31	Приобретение микроавтобуса для сфер культуры и спорта	Администрация ТСП, Томского района, Департамент по физической культуре и спорту АТО	2013	400	100	100	100	100	Наличие микроавтобуса
			2014						
			2015						
			2016						
			2017						
<b>Задача. Обеспечение населения жильем, развитие инженерной, жилищно-коммунальной инфраструктуры, благоустройство территории, охрана окружающей среды.</b>									
32	Строительство муниципального жилья	Администрация ТСП, Томского района,	2013	600			600		Ввод жилья: 2013г. – 1 квартира, 2014г. – 3 квартиры, 2015г. – 4 квартиры, 2016г. – 3 квартиры
			2014	1800			1800		
			2015	2400	400	400	1800		
			2016	1800	400	400	1000		
			2017						
33	Капитальный ремонт водопроводных сетей ТСП	Администрация ТСП, Томского района,	2013						Согласно графика
			2014	1 000		500	500		
			2015						
			2016						
			2017						
34	Перевод котельных на древесные пеллеты	Администрация ТСП, Томского района,	2013						Запуск новых котельных
			2014	700	300	400			
			2015	700	300	400			

			2016						
			2017						
35	Устройство внутрипоселковых автодорог с твердым покрытием	Администрация ТСП, Томского района,	2013	100	50	50			Все дороги в селах и деревнях ТСП имеют твердое покрытие
			2014	400	100	200	100		
			2015	400	100	200	100		
			2016	400	100	200	100		
			2017	400	100	200	100		
36	Устройство уличного освещения в селах и деревнях ТСП	Администрация ТСП, Томского района,	2013						Все улицы ТСП имеют освещение в темное время суток
			2014	200	50	50	100		
			2015	100	30	70			
			2016	100	30	70			
			2017	100	30	70			
37	Организация централизованных мест складирования ТБО	Администрация ТСП, Томского района,	2013						В ТСП нет несанкционированных свалок ТБО
			2014	1 000	200		800		
			2015						
			2016						
			2017						
38	Устройство межпоселковой автодороги с твердым покрытием (д. Перовка – с. Новоархангельское)	Администрация ТСП, Томского района,	2013						Вод в эксплуатацию а/дороги
			2014	12 000		2 000	10 000		
			2015						
			2016						
			2017						
39	Строительство очистных сооружений в с. Турунтаево	Администрация ТСП, Томского района,	2013						Запуск первой очереди очистных сооружений
			2014	5 000	300	700	4 000		
			2015						
			2016						
			2017						
40	Проведение комплексного благоустройства и	Администрация ТСП, Томского района, ТГАСУ	2013						Разработка проектов по благоустройству сел и деревень ТСП
			2014	500	500				
			2015	200	200				

	озеленения Турунтаево, д.Халдеево, Новоархангельское, д. Спасо-Яйское, Подломск, д. Перовка	с.	2016	200	200				при помощи ТГАСУ, реализация проектов с привлечением жителей и бизнеса ТСП
		с.	2017	100	100				
41	Восстановление пришкольного Дендросада в с. Турунтаево	Администрация ТСП, Томского района, ОГБУ «Облкомприрода»	2013						При школе функционирует экологический клуб, Дендросад принимает посетителей
			2014						
			2015	600			600		
			2016						
			2017						
42	Очистка русла р. Ташма и береговой территории, устройство места отдыха	Администрация ТСП, Томского района, Департамент природных ресурсов АТО	2013						Русло реки очищено
			2014	50	50				
			2015	3 000			3 000		
			2016						
			2017						
43	Создание припоселкового кедровника в с. Турунтаево	Администрация ТСП, Томского района, ОГБУ «Облкомприрода»	2013						Высадка первой очереди кедровника (1,5 Га)
			2014	100	50		50		
			2015						
			2016						
			2017						

## 6. Система мониторинга программы

Эффективная организация мониторинга предполагает рассмотрение социально-экономических процессов, происходящих в поселении совместно с динамично развивающейся социально-экономической ситуацией в Томской области. Для наиболее полного отражения происходящих процессов необходимо объединить как их количественные, так и качественные характеристики. С этой целью в организации мониторинга должен быть заложен ряд основных принципов:

1. Принцип тождественности (наличие определенного соответствия между объектом мониторинга и системой мониторинга).

2. Принцип системности (наблюдение за муниципальным образованием как целостной социально-экономической системой и исследование характера и свойств взаимосвязей между составляющими ее элементами: социальными, экономическими, демографическими, экологическими, технологическими и т.д.).

Исходя из этих принципов организации мониторинга и предъявляемых требований, определена система индикаторов социально-экономического развития. При отборе индикаторов, основное внимание уделяется соответствию показателей требованиям задач, обозначенных Программой.

Определение и оптимизация перечня мониторинговых индикаторов осуществляется на основе Программы социально-экономического развития Томской области и показателей, разработанных группой экспертов. Основные группы индикаторов должны согласовываться с разделами программы для возможности качественной и количественной оценки ее реализации.

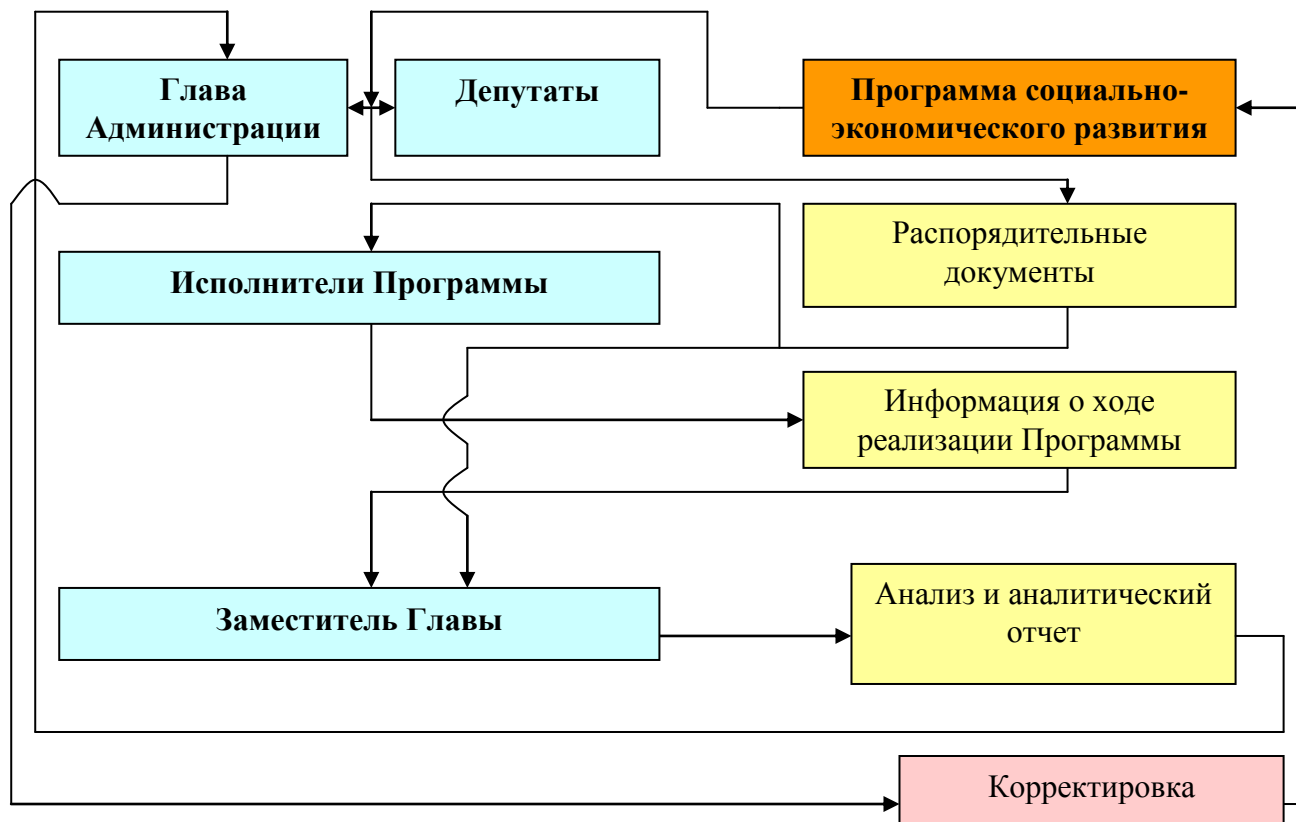
Системный мониторинг реализации Программы устойчивого социально-экономического развития Турунтаевского сельского поселения осуществляется в следующей последовательности (рис 15):

1. Глава Турунтаевского сельского поселения совместно с депутатами разрабатывают организационное обеспечение мониторинга реализации Программы (пакет нормативных и распорядительных документов).

2. Заместитель Главы по распоряжению Главы поселения получает от исполнителей Программы информационные материалы и отчеты о ходе реализации программных мероприятий.

3. Заместитель Главы осуществляет аналитическую обработку предоставленных информационных материалов. На их основе производится анализ динамики мониторинговых индикаторов и расчет интегрального критерия развития территории. По итогам мониторинга готовится сводный аналитический отчет о ходе реализации Программы, который представляется на рассмотрение Главе поселения.

4. Аналитические материалы, представленные в отчете, позволяют осуществлять мониторинг актуальности и адекватности Программы фактической экономической, политической и социальной ситуации, являются основой для принятия управленческих решений, разработки пакетов нормативных и распорядительных документов для соответствующих исполнителей и делаются выводы о необходимости корректировки Программы.



**Рис.15** Система мониторинга реализации Программы социально-экономического развития Турунтаевского сельского поселения.

Периодичность мониторинга по отдельным направлениям плана должна совпадать с периодичностью государственной отчетности хозяйствующих субъектов.

Мониторинг и оценку результатов реализации Программы предлагается осуществлять на основе следующих групп показателей:

- индикаторы достижения целей Стратегии;
- показатели выполнения задач по каждой цели;
- показатели выполнения мероприятий по каждой задаче.

Для проведения мониторинга Программы будут использованы критерии оценки в соответствии с таблицей 22.

Таблица 22 Критерии оценки, применяемые при проведении мониторинга Программы

№ п/	Критерии оценки
1.	Достижение цели: - достигнуты - не достигнуты
2.	Ресурсы: - больше - меньше
3.	Качество (удовлетворенность потребителей): - удовлетворены - не удовлетворены
4.	Количество изменений Программы: - больше N - меньше N
5.	Получение и утверждение документации: - в срок - не в срок

Мониторинг реализации Программы, целесообразно проводить 1 раз в год. Наиболее оптимальные сроки проведения – февраль – март каждого года, когда существует реальная возможность оценить работу всех структурных подразделений по итогам предшествующего года и сопоставить полученные данные с Программой. Так же, необходимо проведение социологического опроса населения в этот период, так как основные результаты опроса, должны показать реакцию населения на выполнение (невыполнение) мероприятий Программы. Исходя из сложившейся практики, рекомендуется привлекать внешних экспертов для проведения мониторинга реализации Программы, что позволит избежать однобокости и желания приукрасить ситуацию.